



MARAN

Kuressaare Ametikooli õpilaskodu

2026

KOOLIALA RAAMISTUS

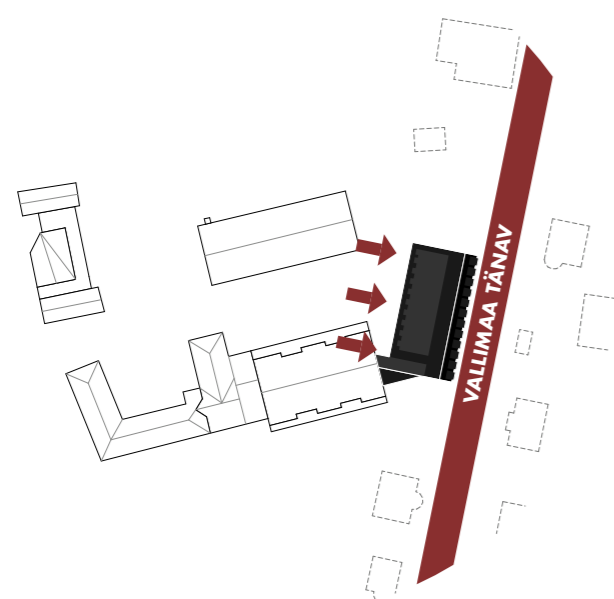
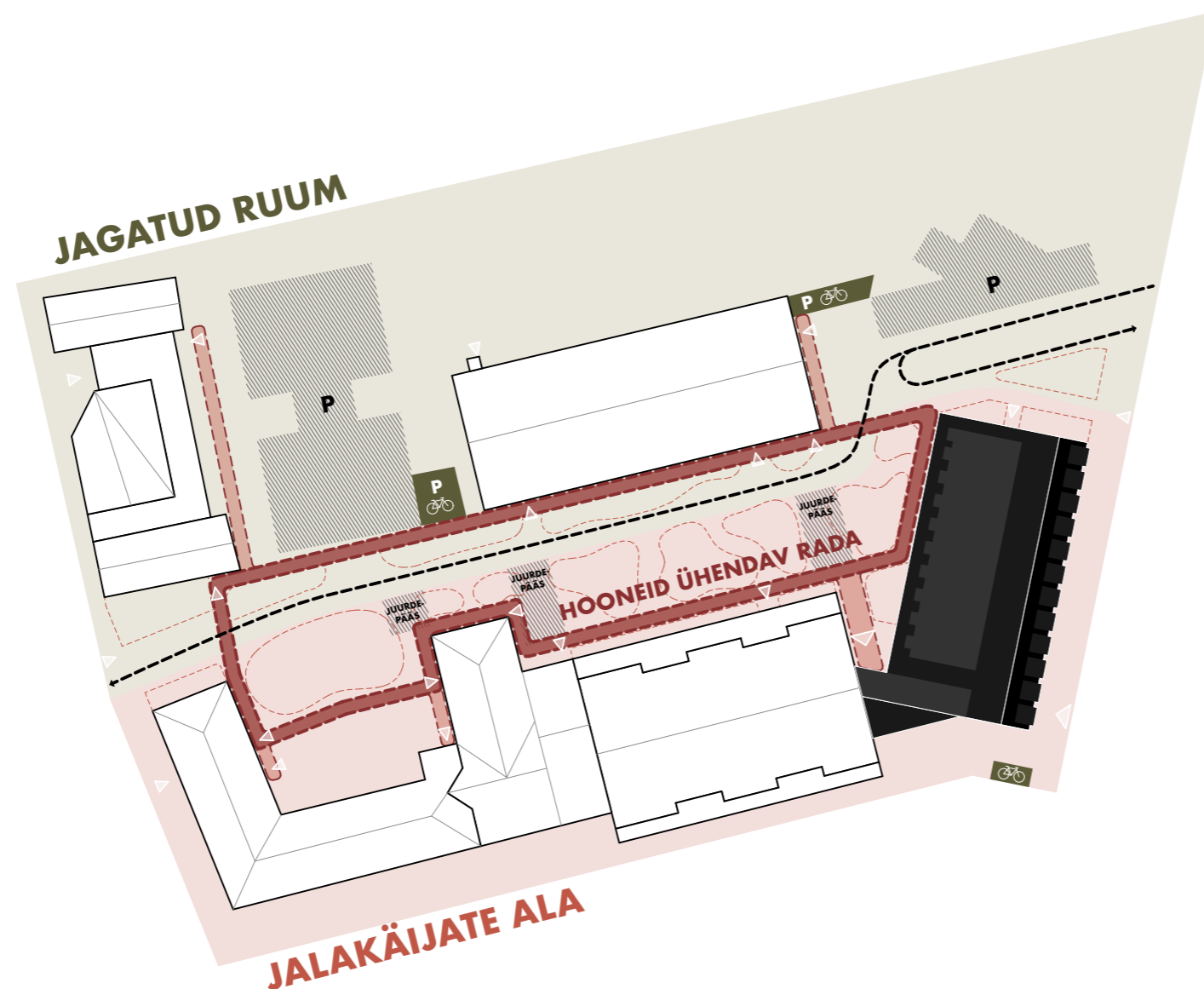
Kuressaare ametikooli uus õpilaskodu **MARAN** raamib kooliala ja loob kvartaalse ruumitunnetuse. Hoone nihutamine tänava äärde moodustab Vallimaa tänavale selge frondi. Samuti tähistab nihutus elamutänav kontekstis avaliku funktsiooni kohalolu. Uus maht on seotud olemasoleva hoonega läbi murdelise vormi.

AVALIK RUUM

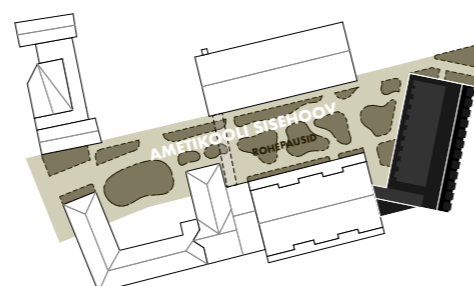
Kooliala ruumiline selgroog on hooneid ühendav sisehoov, mis korrastab liikumisi ja loob jalakäijale turvalise, selgelt loetava ala. Kõiki koolihooneid ühendab sisehoovi jalgrada, millest võrsuvad mitmed rohepausid ja puhkealad. Iga rohepaus on oma funktsiooniga, järgides nii loomulikku päikesevalgust kui ka külgnevate hoonete vajadusi.

Kogu ametikooli ala lahendatakse võimalikult looduskesksena ning põhineb taaskasutusel, rakendades võimalikult palju lammutatava hoone materjale nii välislahendustes kui ka uue hoone konstruktsioonis.

Haljastuse osakaal tõstetakse 30%-ni, kavandatakse kohalike niidutaimede külvialad ning säilitatakse maksimaalselt olemasolev kõrghaljastus.



HOONE LÜKKAMINE
TÄNAVA ÄÄRDE



AMETIKOOLI KOMPLEKSI
ÜHENDAV SISEHOOV



HALJASTUSE OSAKAALU
TÕSTMINE 30%-ni



KOOLIHOOVI HIERARHIA

Väliruumi lahenduses on esikohal jalakäija. Kogu ala on lahendatud vastavalt kesksele teljele ja hooneid ühendavale rajale. Kooli sisehoov on lahendatud jagatud ruumina ja jaotab ala kaheks: põhja pool on igale liiklejale ligipääsetav jagatud ruum, lõunas on autovabad, rohelised sisehoovid puhke-, õppe- ja aktiivsete tegevusaladega. Hooneid ühendav jalgrada loob hubase ja lihtsati loetava jalakäijate ruumi.

JUURDEPÄÄSUD

Sõidukite ja teeninduse juurdepääs on tagatud rohepauside vahel. Peamine sissepääs ametikooli alale on Vallimaa tänavalt, kuhu on ka kavandatud ristkasutuses busside peatumiskohad. Alates maastiku II etapi alast muutub liiklus ühesuunaliseks. Miljööle omasele Kohtu munakiviteele jääb seega väiksem liikluskoormus.

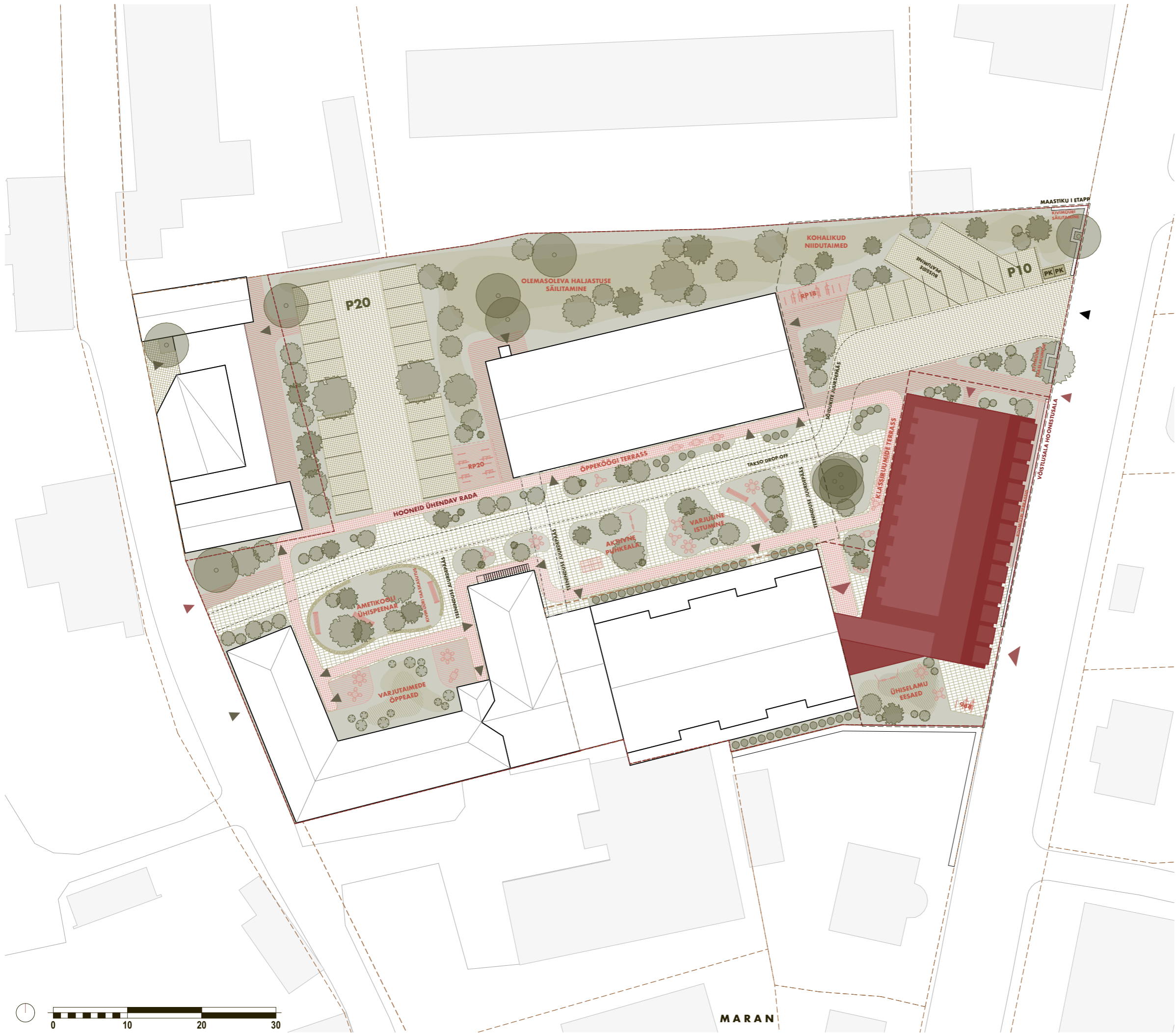
Esimeses etapis kujundatakse sissesõit aeglustavaks ja turvaliseks, arvestades olemasoleva liiklusega.

Haljastuse lahendus suurendab liigirikkust ja vähendab soojasaarte teket. Kavandatakse kohalike niidutaimede külvialad ning säilitatakse maksimaalselt olemasolev kõrghaljastus.

ASENDIPLAANI TEHNILISED NÄITAJAD

Haljastuse pindala	2950 m²
Haljastuse osakaal	30%
Parkimiskohtade arv	30
Jalgratta parkimiskohtade arv	44

ASENDIPLAAN
1:500



HALJASTUS

Väliruumi kavandamisel eelistatakse kohalikke niidukooslusi ja liigirikast istutust, mis toimib hästi nii põua kui ka intensiivsete sajuhoogude tingimustes ning vajab vähe hooldust. Niidutaimede külvalad loovad tolmeldajatele toidu- ja elupaiku ning annavad hoovile hooajalise rütmi.

Haljastus seotakse hoovide ja liikumistelgedega, luues varjulisi puhke- ja õppekohti ning rohelisi puhvreid, mis parandavad mikrokliimat ja väliruumi kasutusmugavust.

Ametikooli ala kesktelje rohepause saab kasutada aastaringselt: suvel varjuliste istumiskohtadena ning talvel lume ladustamis- ja mängualana.

KATENDID & TAASKASUTUS

Parklate ja juurdepääsualade katendid lahendatakse vett läbilaskvatena, et suunata sademed kohapeal pinnasesse. Katendite valik ja ülesehitus toetavad sademevee aeglustamist ja kuivenduskoormuse vähendamist.

Lammutatava ühiselamu materjale taaskasutatakse väliruumis: kivi puhastatakse ja laotakse uuesti peenraäraste, madalate tugimüüridena ning vajadusel taastatakse Vallimaa tänava kiviaia lõigud. Betooni- ja tellisepuru kasutatakse katendite aluskihis ja täitematerjalina, vähendades uute materjalide vajadust.



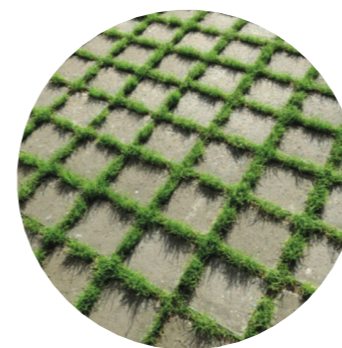
KÄIGUTEED TAASKASUTATUD MATERJALIDEST



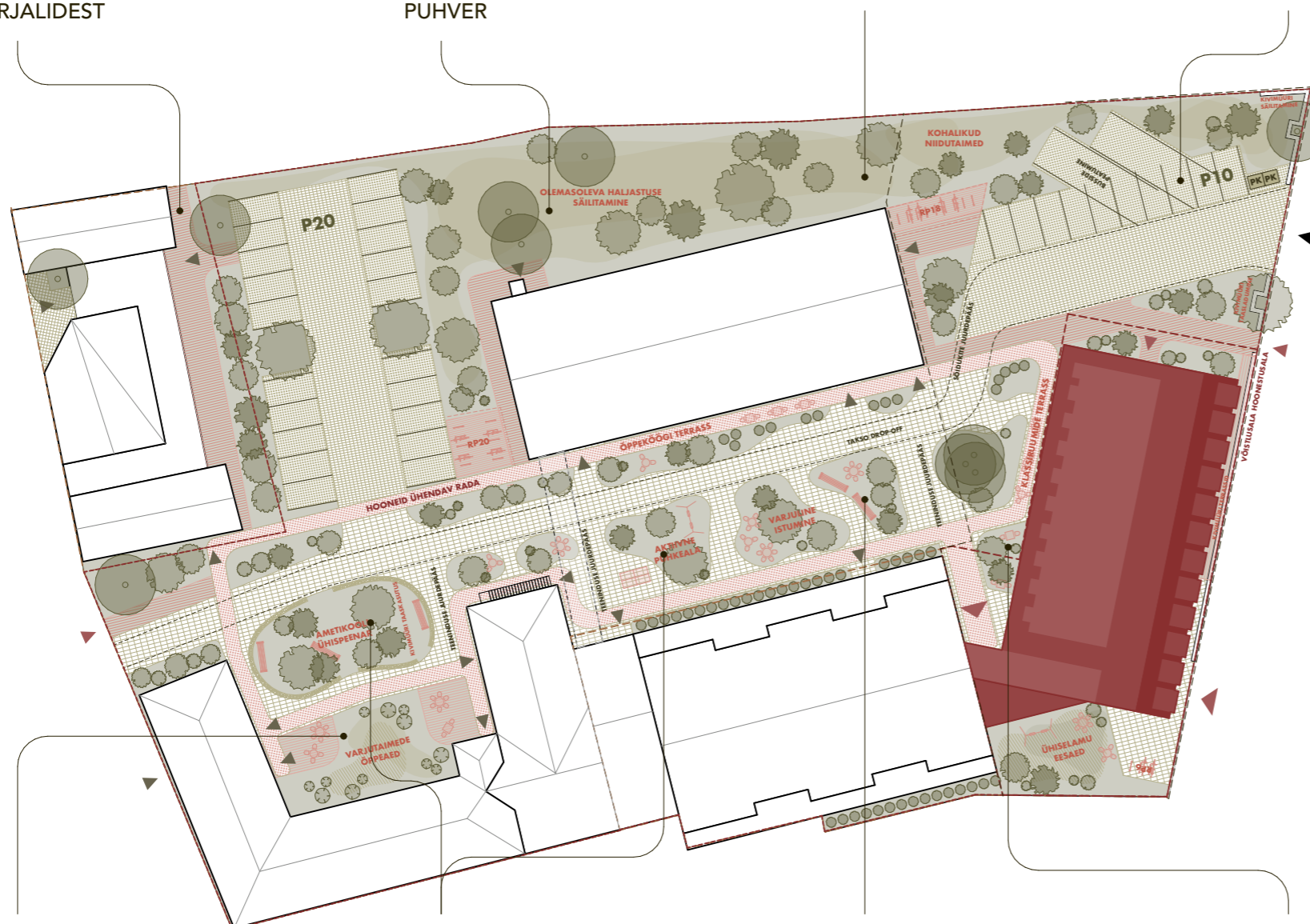
KÕRGHALJASTUSE PUHVER



KOHALIKUD NIIDUTAIMED



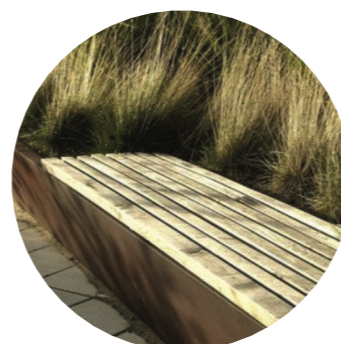
MURUKIVI



VARJUTAIMED



ROHEPAUSID



PUIDUST ISTUMISALAD



TAASKASUTAMINE PEENARDES

KONTSEPTSIOON

MARAN võtab Kuressaare linnale omase viiluga mahu ning nihestab seda.

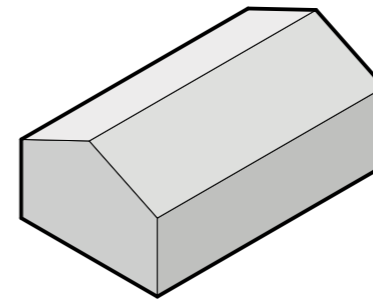
Õpilaskodu vorm tuleneb katuseharja lükkest, mis loob esindusliku ja kõrge ilme tänava poole. Hoovi poole jääb madalam viil, mis toetab ametikooli hoovis rahulikku õhkkonda. Mõlemat viilu ilmestavad majutusruumide vintskapid.

Uus õpilaskodu ühendatakse olemasoleva hoonega ühtse vormilise murdega. Murdekohas tagatakse hoonetevaheline liikuvus, arvestades eristuvate korruste kõrgustega. Ühtlasi markerib murdeosa ka majutusruumide koridori, lastes sisse loomulikke valgust.

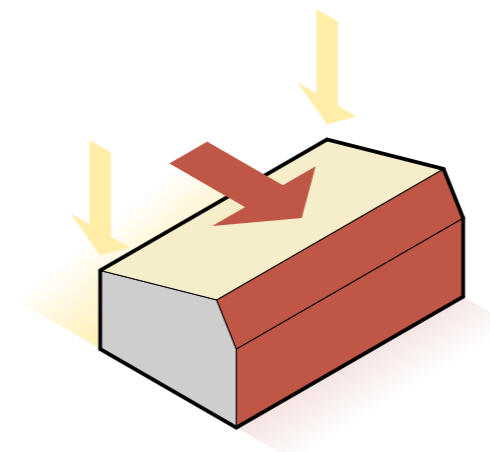
RUUMILOOGIKA

Hoone esimene korrus tähistab kõigile kättesaadavat avalikku ruumi. Fuajee ühendab õpilaskodu olemasoleva hotelliga. Kõik vajalikud klassiruumid on otseses ühenduses ametikooli hooviga. Jõusaal on visuaalses ühenduses tänavaruumiga.

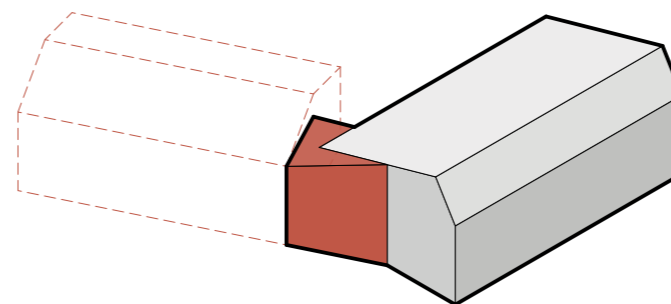
Õpilaskodu majutusprogramm algab alates teiselt korruselt. See tagab majutusruumidele võimalikult suure privaatsuse.



VIILKATUS

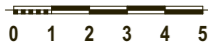
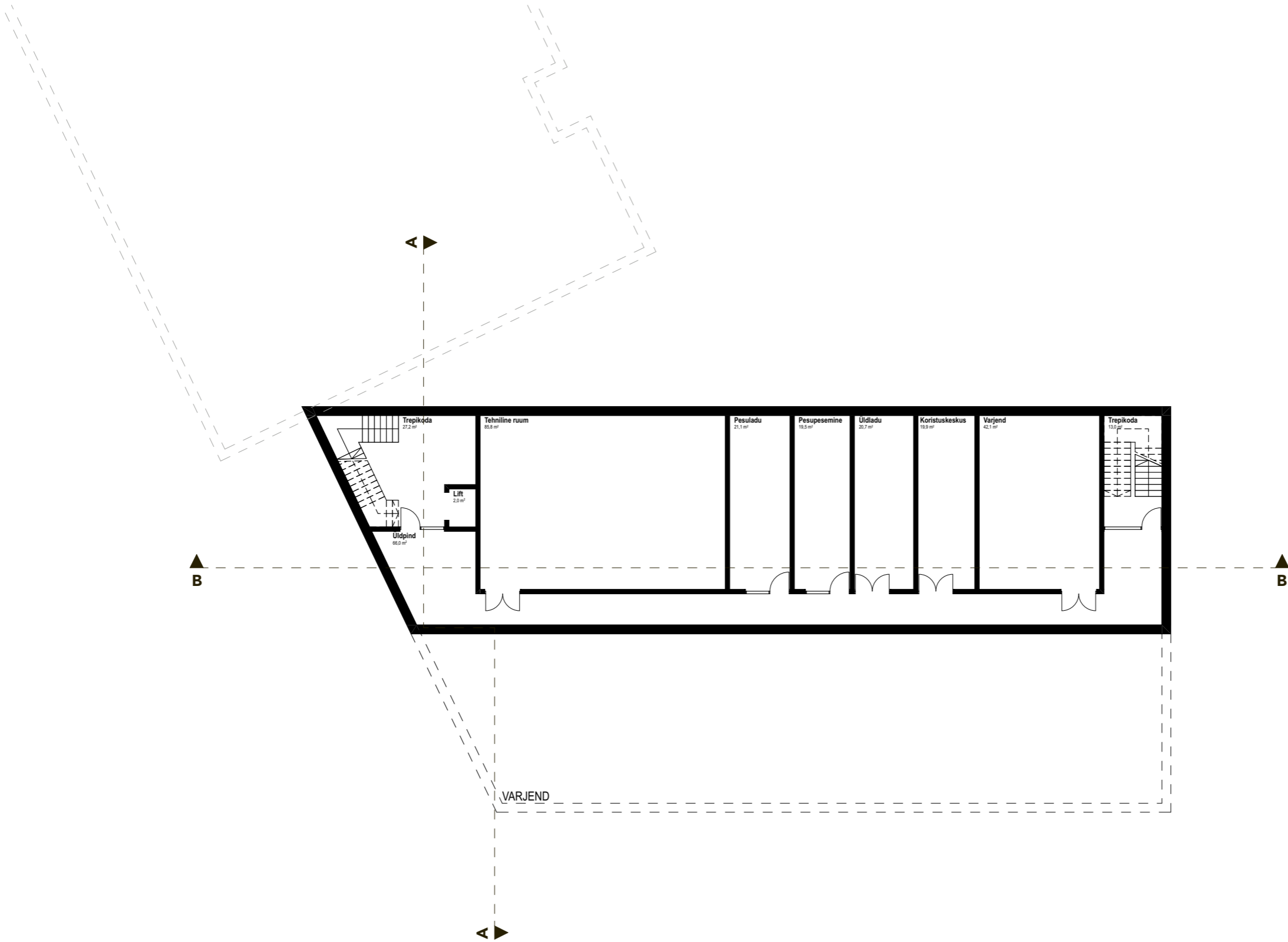


ESINDUSLIK TÄNAVAFASSAAD & RAHULIK HOOV



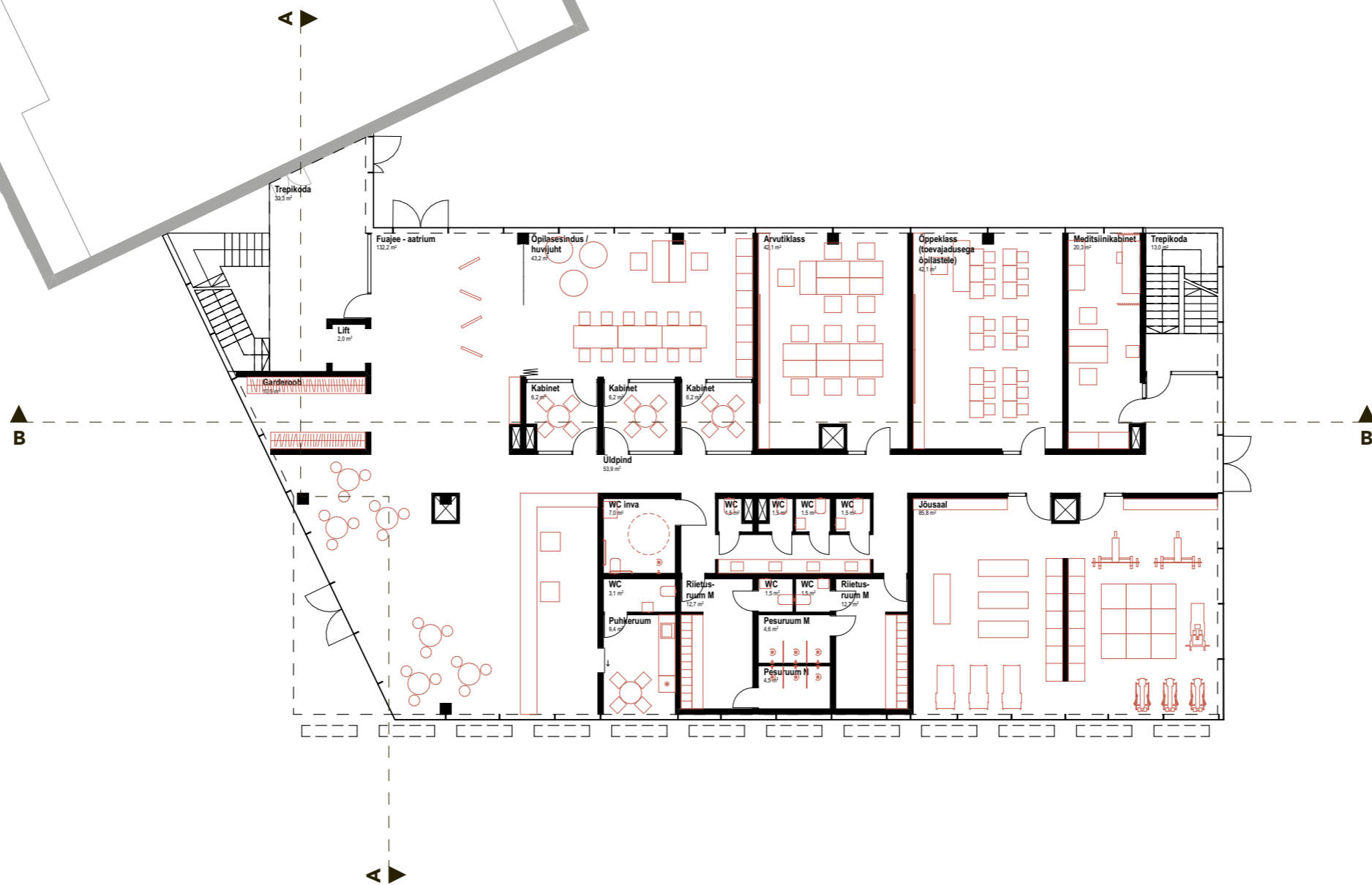
HOONETE ÜHENDAMINE MURDEGA

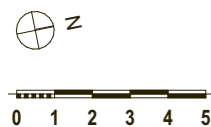
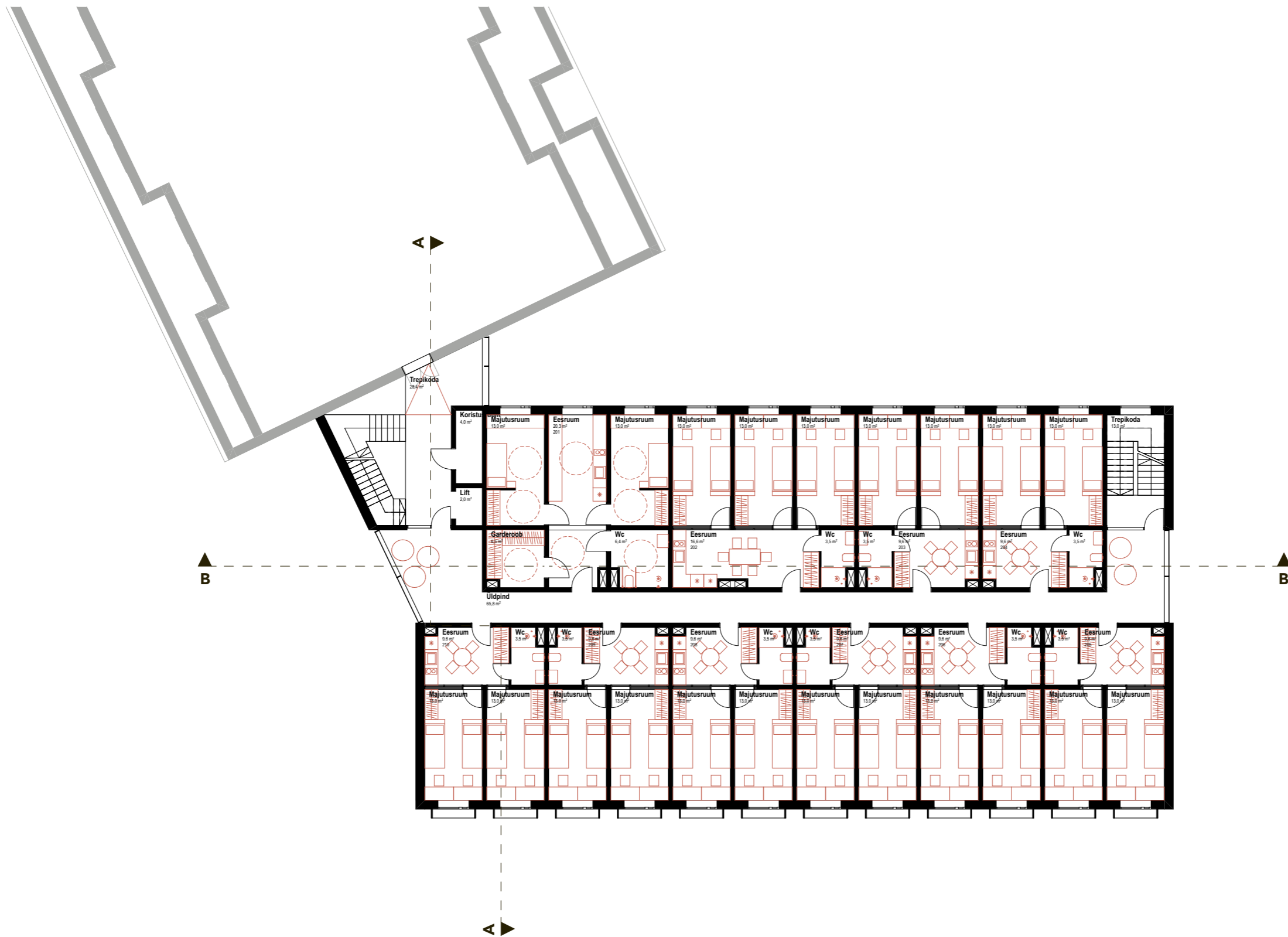




MARAN

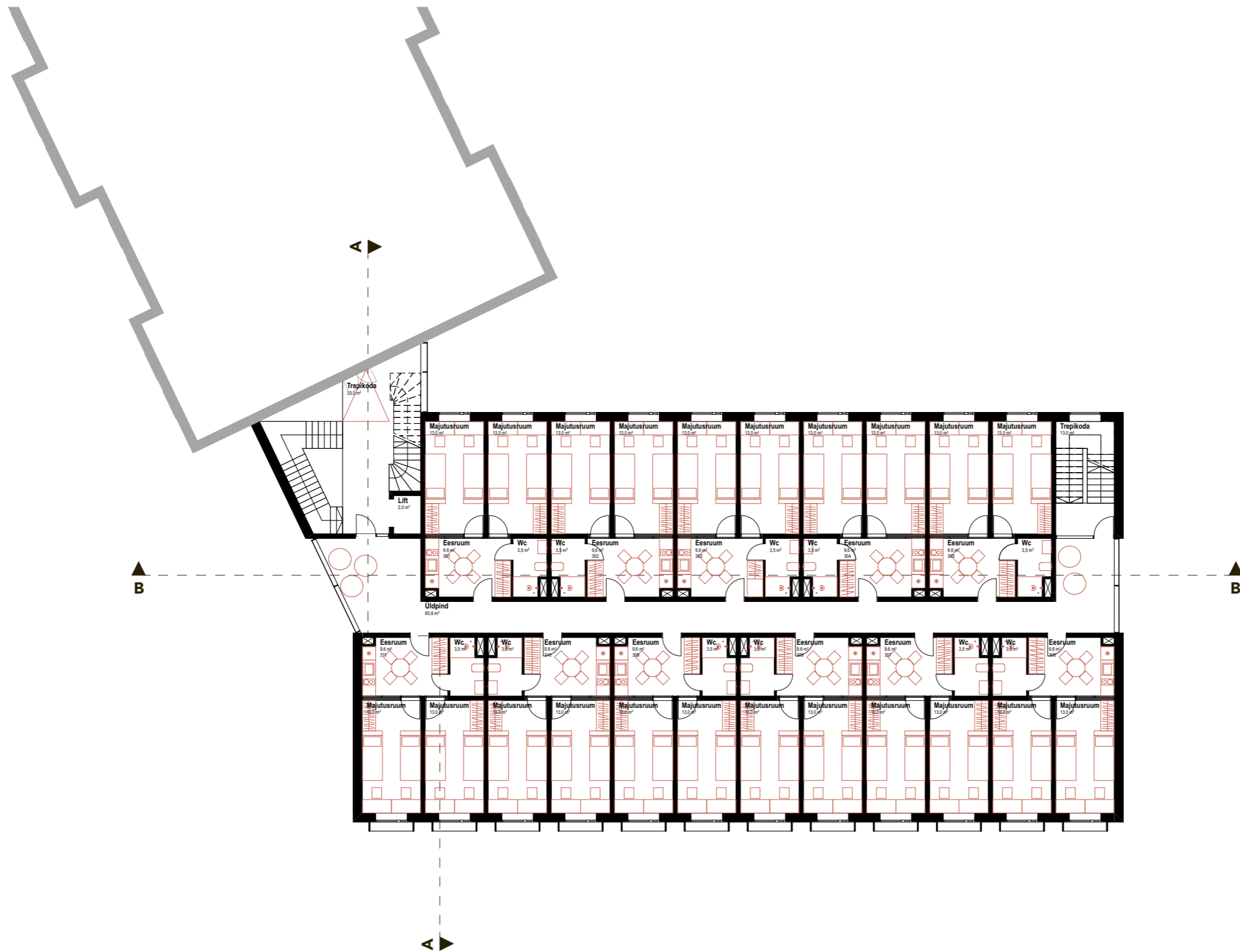
-1 KORRUSE PLAAN
1:200





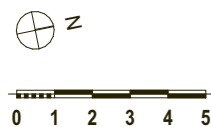
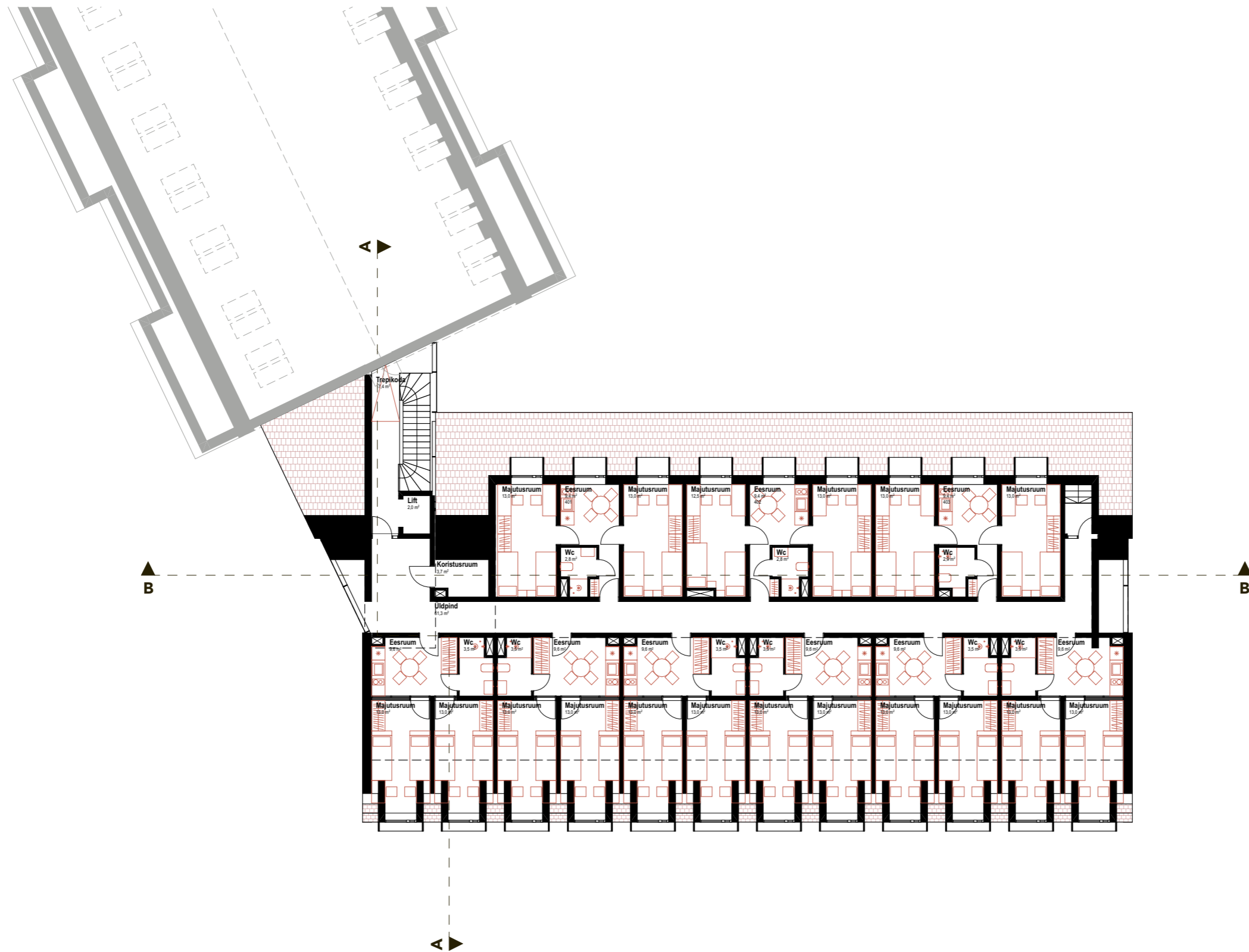
MARAN

2. KORRUSE PLAAN
1:200



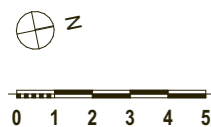
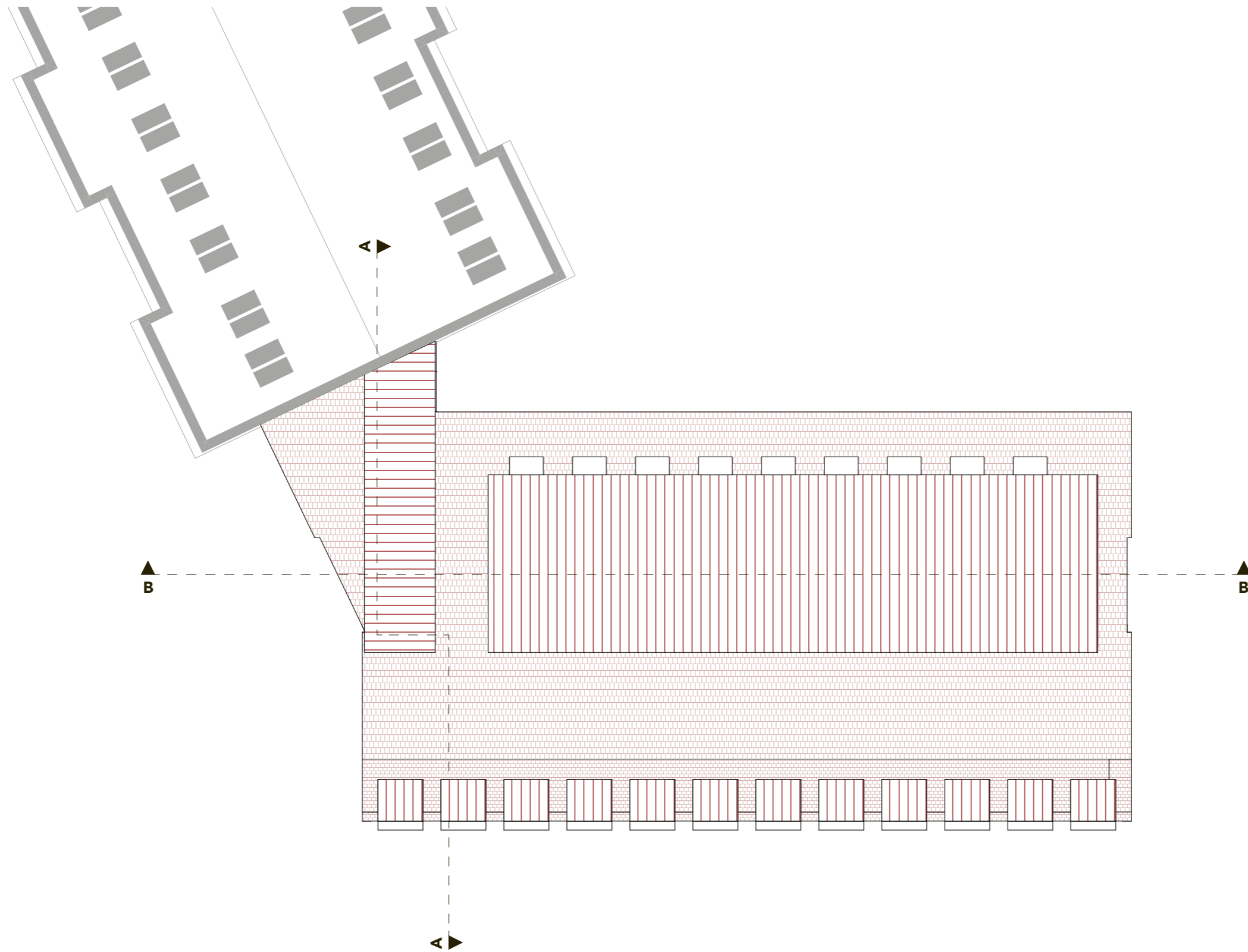
MARAN

3. KORRUSE PLAAN
1:200



MARAN

4. KORRUSE PLAAN
1:200



M A R A N

KATUSEPLAAN
1:200



MARAN

VAADE SISEHOOVIST

KONSTRUKTSIOON

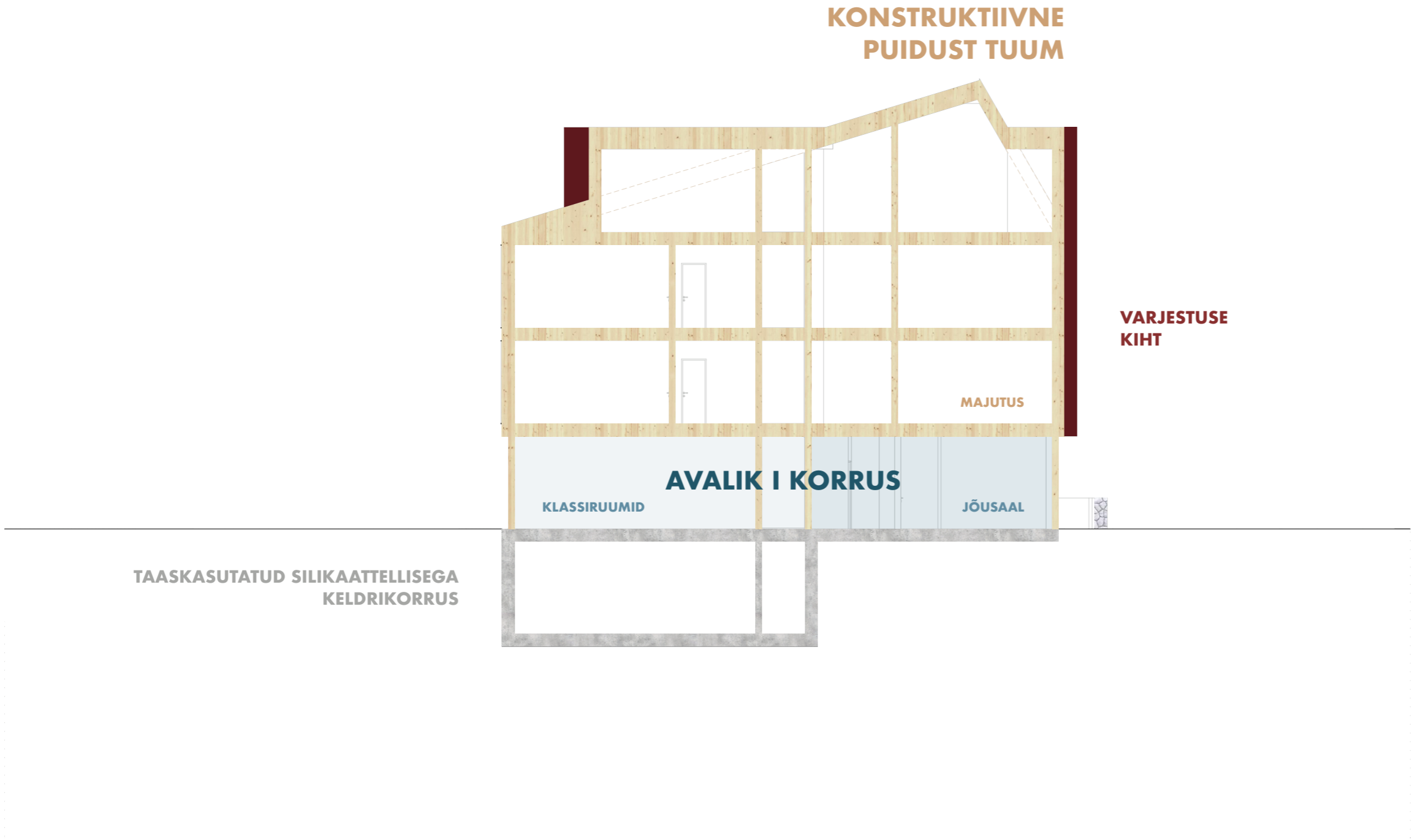
Hoone konstruktsioon kavandatakse puidupõhise, tehase­liselt toodetava element­lahendusena. Konstruktiivselt tehase­line lähenemine võimaldab lühikest ehitusaega, head kvaliteedikontrolli ja korduvat moodulit majutus­ruumide ülesehituses. Puidust põhistruktuur on lihtsa geomeetriaga ja ökonoomse loogikaga.

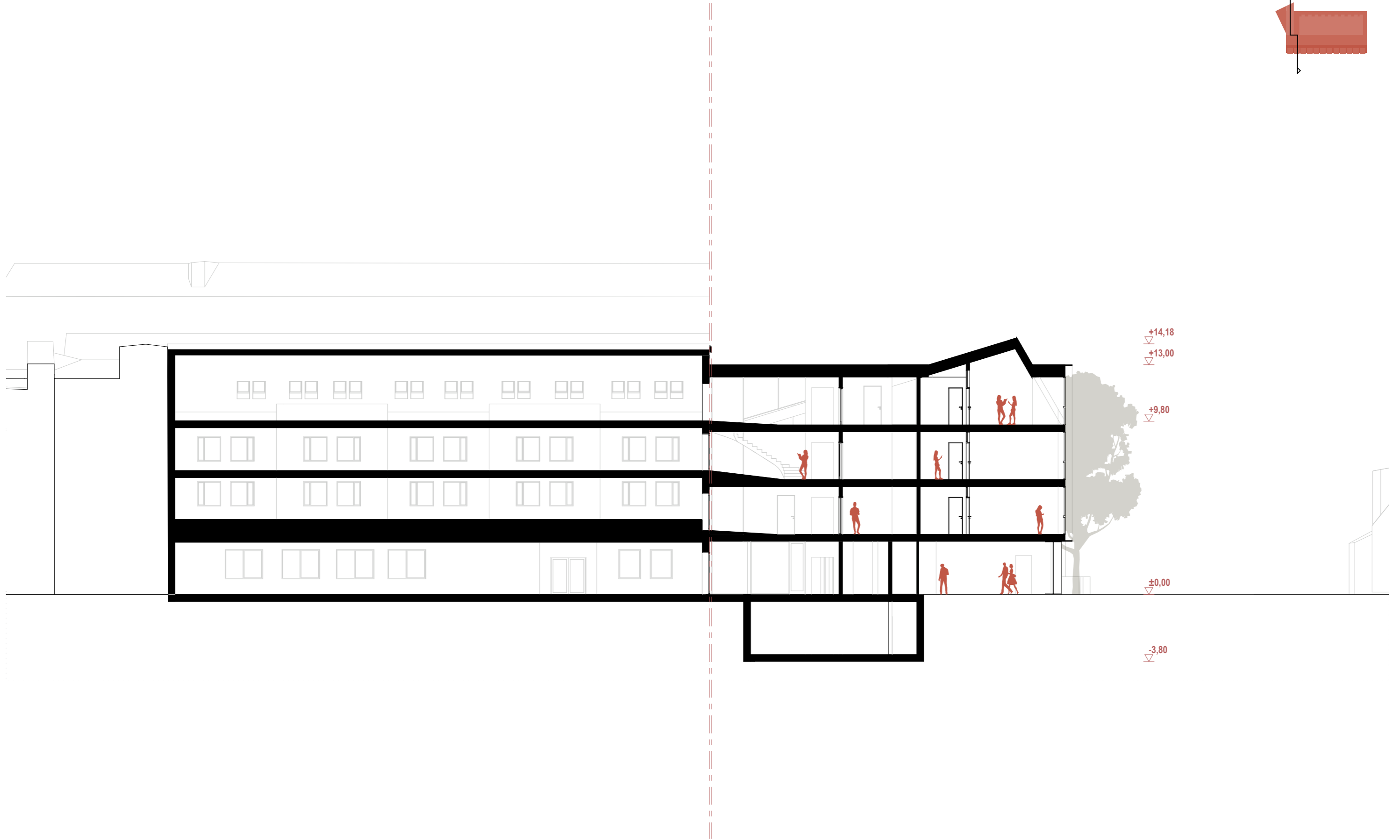
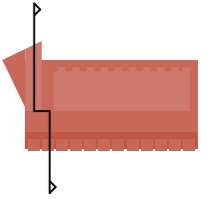
Keldrikorruse betoon­konstruktsioonides taaskasutatakse täitematerjalina lammutatud hoone silikaattellise puru, vähendades uue materjali vajadust ja toetades ringluspõhist ehitust.

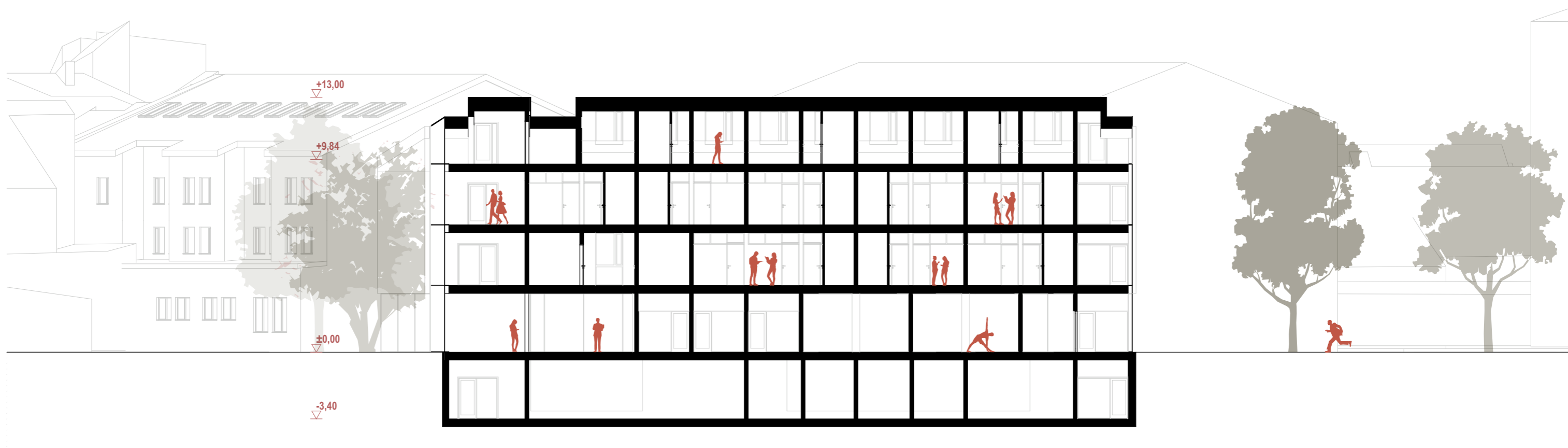
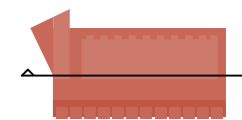
VARJESTUS

Tänavapoolsete majutus­ruumide akende ette on kavandatud varjestuse kiht, mis vähendab otsest päikesevalgust ning seega võimalikku ülekuumenemist suvekuudel.

Akende varjestus pakub lisaks ka visuaalset privaatsuskihti õpilastele oma majutus­ruumides.







MARAN

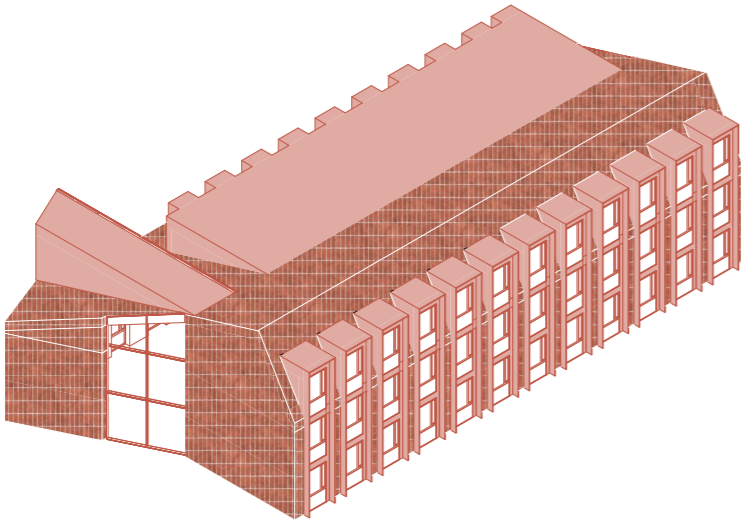
LÖIGE B
1:200



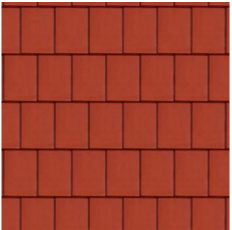
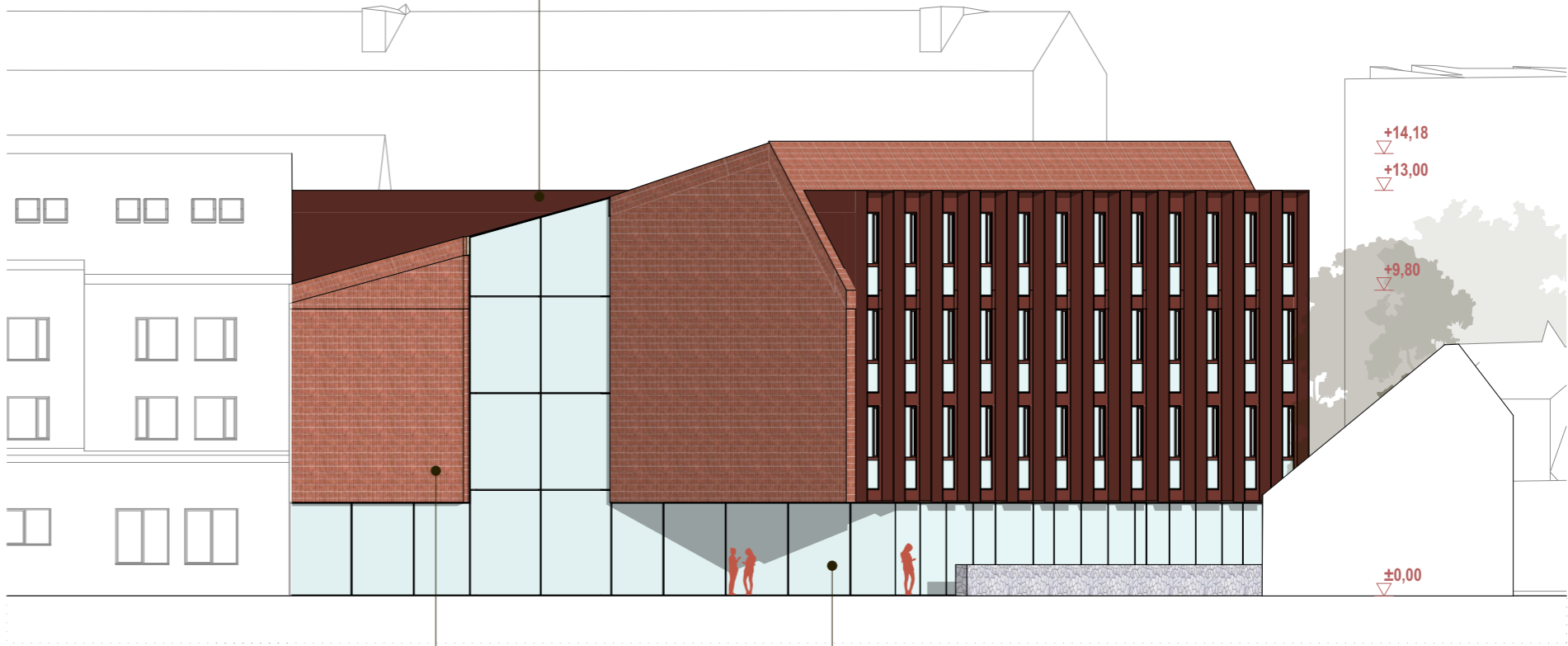
VÄLISILME KONTSEPTSIOON

Hoone välisviimistlus on valitud vastavalt Kuressaare linna arhitektuuri ajaloole ja materjalidele. **MARAN** annab linnale iseloomulikult kõrgele ja punasele kivitusele kaasaegse ilme, jätkates materiaalsust ka fassaadil.

Ühtlane punane keraamiline katuse-(fassaadi)kivi toob viilkatuse vormikeelt veelgi enam esile. Hoone vormi ilmestavad selge rütmiga tumepunased vintskapid.



Tumepunane katuseplekk



Keraamiline katuse(-fassaadi)kivi

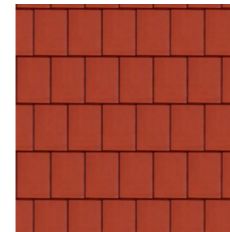


Klaasfassaad

Tumepunane katuseplekk



Keraamiline
katuse(-fassaadi)kivi



Säilitatav kivimüür

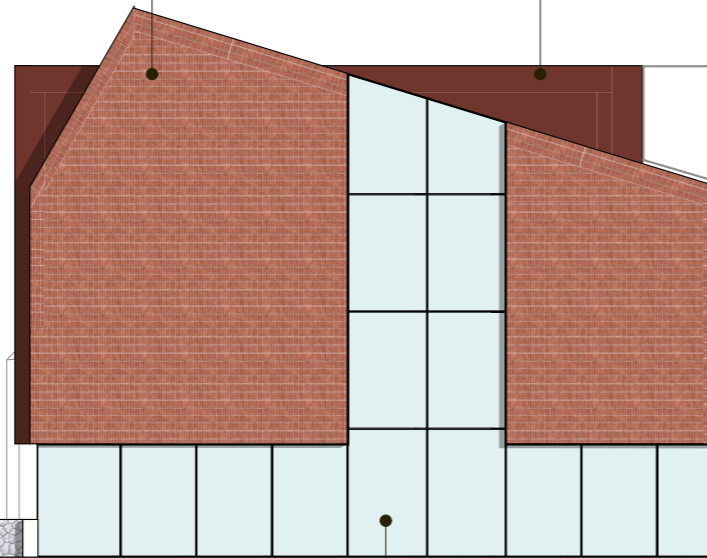


Tumepunane metallraam



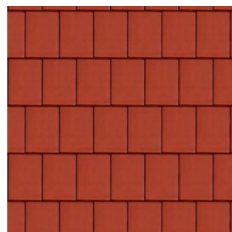
+14,18
▽
+13,00
▽
+9,80
▽

±0,00
▽



Klaasfassaad

Keraamiline
katuse(-fassaadi)kivi



Tumepunane katuseplekk



Tumepunane metallraam

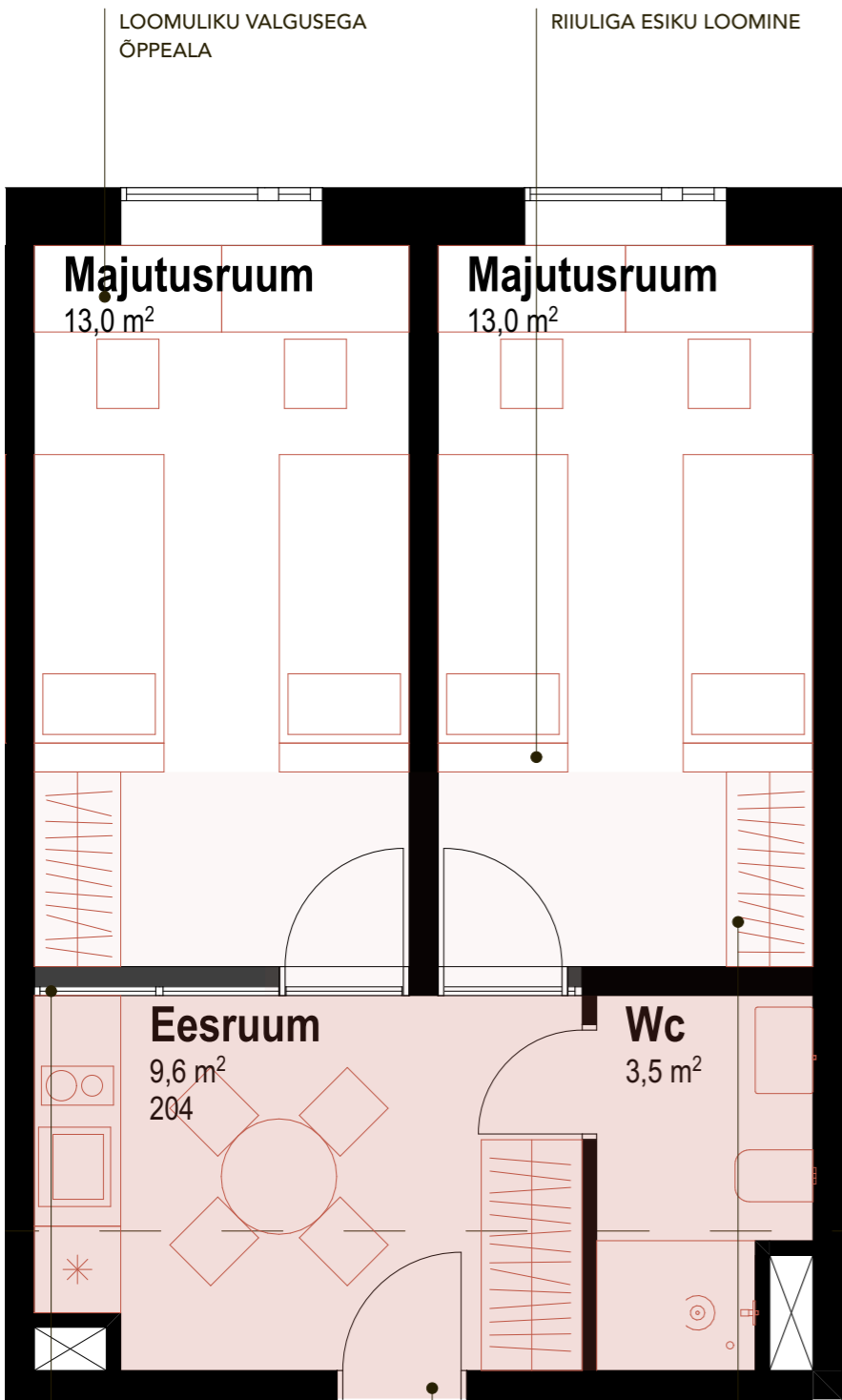


Klaasfassaad

MAJUTUSE LOOGIKA

Õpilaskodu majutusruumid lähtuvad selgest avaliku ja privaatse ruumi üleminekust. Oma majutusruumidesse sisenetakse läbi ühise eesruumi, mille tagumise seina kõrged aknad toovad tuppa loomuliku valguse. Eesruumis on mugavalt ruumi nii kokkamiseks kui ka koos einestamiseks.

Majutusruumi sees jaguneb ruum kaheks. Esmalt on kappide ja riulitega eraldatud esikuala, mis lisab kerge privaatsuskihi enne voodeid. Teisel pool on suure kõrge aknaga puhke- ja õppeala, mis saab parima loomuliku valguse.



VALGUSE TOOMINE EESRUUMI
LAEÄÄRSETE AKENDEGA

ÜHINE SISSEPÄÄS

ISIKLIKUD KAPID



Netopind - korruste kaupa	
Korrus	Pindala
-1 korrus	339,7
1. korrus	560,0
2. korrus	544,3
3. korrus	544,2
4. korrus	446,2
	2 434,4 m²
Brutopind - maapealne / maa-alune	
Asukoht	Pindala
BRUTOPIND - maa-alune	
	372,9
BRUTOPIND - maapealne	
	2 467,7
	2 840,6 m²
Hoone maht	
Asukoht	Ruumala
HOONE MAHT - maa-alune	
	1 267,7
HOONE MAHT - maapealne	
	7 848,8
	9 116,5 m³
Ehitisealune pind	
Asukoht	Pindala
EHITISEALUNE PIND - maa-alune	
	372,9
EHITISEALUNE PIND - maapealne	
	656,6

-1 korruse ruumid		
Kasutaja	Ruumi nimetus	Pindala
Muu kasutus		
	Tehniline ruum	85,8
	Varjend	42,1
		127,9 m²
Pesu		
	Koristuskeskus	19,9
	Pesuladu	21,1
	Pesupesemine	19,5
	Pesupesemine	22,4
	Üldladu	20,7
		103,6 m²
Üldine		
	Lift	2,0
	Trepikoda	13,0
	Trepikoda	27,2
	Üldpind	66,0
		108,2 m²
		339,7 m²

1. korruse ruumid

Kasutaja	Ruumi nimetus	Pindala
Fuajee		
	Fuajee - aatrium	132,2
	Garderoob	10,5
	Puhkeruum	9,4
	WC	1,5
	WC	1,5
	WC	1,5
	WC	1,5
	WC	1,5
	WC	1,5
	WC	3,1
	WC inva	7,0
		171,2 m²
Jõusaal		
	Jõusaal	85,8
	Pesuruum M	4,6
	Pesuruum N	4,5
	Riietus-ruum M	12,7
	Riietus-ruum M	12,7
		120,3 m²
Õpperuumid		
	Arvutiklass	42,1
	Kabinet	6,2
	Kabinet	6,2
	Kabinet	6,2
	Meditsiinikabinet	20,3
	Õpilasesindus / huvijuht	43,2
	Õppeklass (toevajadusega õpilastele)	42,1
		166,3 m²
Üldine		
	Lift	2,0
	Trepikoda	13,0
	Trepikoda	33,3
	Üldpind	53,9
		102,2 m²
		560,0 m²

2. korruse ruumid		
Kasutaja	Ruumi nimetus	Pindala
Majutus, 201		
	Eesruum	20,3
	Garderoob	6,5
	Majutusruum	13,0
	Majutusruum	13,0
	Wc	6,4
Majutus, 202		
	Eesruum	16,6
	Majutusruum	13,0
	Majutusruum	13,0
	Majutusruum	13,0
	Wc	3,5
Majutus, 203		
	Eesruum	9,6
	Majutusruum	13,0
	Majutusruum	13,0
	Wc	3,5
Majutus, 204		
	Eesruum	9,6
	Majutusruum	13,0
	Majutusruum	13,0
	Wc	3,5
Majutus, 205		
	Eesruum	9,6
	Majutusruum	13,0
	Majutusruum	13,0
	Wc	3,5
Majutus, 206		
	Eesruum	9,6
	Majutusruum	13,0
	Majutusruum	13,0
	Wc	3,5
Majutus, 207		
	Eesruum	9,6
	Majutusruum	13,0
	Majutusruum	13,0
	Wc	3,5
Majutus, 208		
	Eesruum	9,6
	Majutusruum	13,0
	Majutusruum	13,0
	Wc	3,5
Majutus, 209		
	Eesruum	9,6
	Majutusruum	13,0
	Majutusruum	13,0
	Wc	3,5
Majutus, 210		
	Eesruum	9,6
	Majutusruum	13,0
	Majutusruum	13,0
	Wc	3,5
		431,1 m²
Üldine		
	Koristusruum	4,0
	Lift	2,0
	Trepikoda	13,0
	Trepikoda	28,4
	Üldpind	65,8
		113,2 m²
		544,3 m²

3. korruse ruumid		
Kasutaja	Ruumi nimetus	Pindala
Majutus, 301		
	Eesruum	9,6
	Majutusruum	13,0
	Majutusruum	13,0
	Wc	3,5
Majutus, 302		
	Eesruum	9,6
	Majutusruum	13,0
	Majutusruum	13,0
	Wc	3,5
Majutus, 303		
	Eesruum	9,6
	Majutusruum	13,0
	Majutusruum	13,0
	Wc	3,5
Majutus, 304		
	Eesruum	9,6
	Majutusruum	13,0
	Majutusruum	13,0
	Wc	3,5
Majutus, 305		
	Eesruum	9,6
	Majutusruum	13,0
	Majutusruum	13,0
	Wc	3,5
Majutus, 306		
	Eesruum	9,6
	Majutusruum	13,0
	Majutusruum	13,0
	Wc	3,5
Majutus, 307		
	Eesruum	9,6
	Majutusruum	13,0
	Majutusruum	13,0
	Wc	3,5
Majutus, 308		
	Eesruum	9,6
	Majutusruum	13,0
	Majutusruum	13,0
	Wc	3,5
Majutus, 309		
	Eesruum	9,6
	Majutusruum	13,0
	Majutusruum	13,0
	Wc	3,5
Majutus, 310		
	Eesruum	9,6
	Majutusruum	13,0
	Majutusruum	13,0
	Wc	3,5
Majutus, 311		
	Eesruum	9,6
	Majutusruum	13,0
	Majutusruum	13,0
	Wc	3,5
		430,1 m²
Üldine		
	Lift	2,0
	Trepikoda	13,0
	Trepikoda	33,3
	Üldpind	65,8
		114,1 m²
		544,2 m²

4. korruse ruumid		
Kasutaja	Ruumi nimetus	Pindala
Majutus, 401		
	Eesruum	9,4
	Majutusruum	13,0
	Majutusruum	13,0
	Wc	2,8
Majutus, 402		
	Eesruum	9,4
	Majutusruum	12,5
	Majutusruum	13,0
	Wc	2,8
Majutus, 403		
	Eesruum	9,4
	Majutusruum	13,0
	Majutusruum	13,0
	Wc	2,9
Majutus, 404		
	Eesruum	9,6
	Majutusruum	13,0
	Majutusruum	13,0
	Wc	3,5
Majutus, 405		
	Eesruum	9,6
	Majutusruum	13,0
	Majutusruum	13,0
	Wc	3,5
Majutus, 406		
	Eesruum	9,6
	Majutusruum	13,0
	Majutusruum	13,0
	Wc	3,5
Majutus, 407		
	Eesruum	9,6
	Majutusruum	13,0
	Majutusruum	13,0
	Wc	3,5
Majutus, 408		
	Eesruum	9,6
	Majutusruum	13,0
	Majutusruum	13,0
	Wc	3,5
Majutus, 409		
	Eesruum	9,6
	Majutusruum	13,0
	Majutusruum	13,0
	Wc	3,5
		348,8 m²
Üldine		
	Koristusruum	3,7
	Lift	2,0
	Trepikoda	13,0
	Trepikoda	17,4
	Üldpind	61,3
		97,4 m²
		446,2 m²