

NELIK

KURESSAARE AMETIKOOLI UUE ÕPILASKODU ARHIETKUURIKONKURSS











Asend

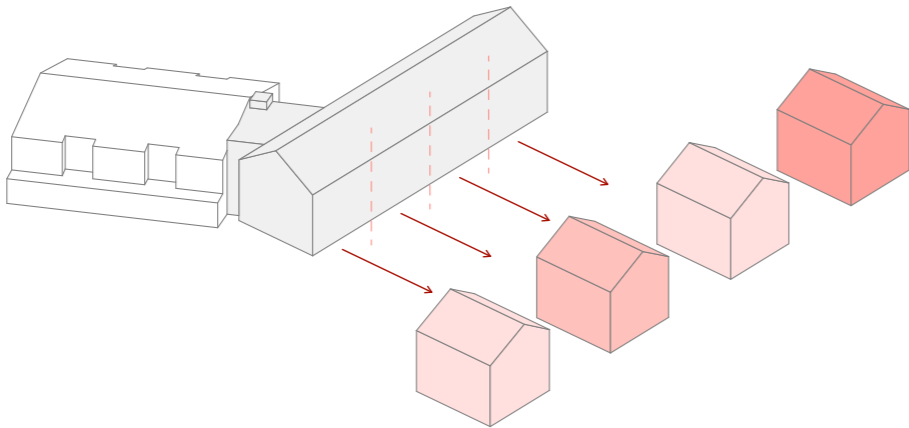
Kuressaare Ametikooli uus õpilaselamu on kavandatud Vallimaa tn 5a kinnistule. Olemasolev Vallimaa tänava poolne hooneosa lammutatakse ja uus õpilaskodu rajatakse selle kohale. Uuele hoonele on kavandatud sissepääsud kahelt poolt, et avada hoonekompleks rohkem avalikkusele ja aktiveerida tänavafronti. Kavandatud on peasissepääs Vallimaa tänavalt, millele lisandub sissepääs sisehoovist. Sissepääsud juhatavad ühisesse fuajeesse, mis teenindab nii olemasolevat hotelli ja restorani, kui ka kavandatavat majutushoonet. Olemasolev tänaväärne paekivimüür säilitatakse, mis võimaldab hoone ja tänava vahele rajada haljastatud eesaia.

Hoone arhitektuur

Kavandatud õpilaselamu on 4 maapealse korrusega lihtsa struktuuriga hoone, mis võimaldab puidust tehaselist elementlahendust. Hoone viilkatus lähtub viilu- ja räästakõrguste osas muinsuskaitselistest piirangutest. Õpilaskodu pikk maht on jagatud neljaks eraldi viilkatusega osaks, mis vähendab visuaalselt hoone suurust ja aitab seda paremini keskkonda kohandada. Võrreldes olemasoleva hoonega on uus õpilaskodu nihutatud rohkem kinnistu lõunapoolse piiri poole. See võimaldab tänavavaates vähendada säilitatava nõukogudeaegse restorani- ja hotellihoone vaadeldavust ning luua uue hoone lõunaküljele avalikuks kasutuseks mõeldud rõdud ja pealt kaetud sissepääsuala. Õpilaskodu tänavapoolne fassaad on kergete eenduvustega, et liigendada pikka hoonemahtu ja muuta hoonet visuaalselt atraktiivsemaks.

Vallimaa tänava poolsest peasissepääsust pääseb hoone fuajeesse, mis on ühine hotellile, restoranile, kui õpilaskodule. Fuajees paiknev lift avaneb kahele poole ja võimaldab niiviisi pääseda mõlema hoone kõigile korrustele. Samuti ühendab fuajees asetsev trepikoda kõrvuti hoonete eri kõrgustel asuvad korrused.

Lisaks fuajeele paiknevad uue hoone esimesel korrusel õpilasesindus, klassiruumid, meditsiinikabinet ja osa majutusruume. Fuajee, mis ulatub läbi esimese ja teise korruse, on mõeldud suhtlemiseks, õppimiseks ja puhkuseks. Hoone teisel, kolmandal ja neljandal korrusel paiknevad majutusruumid. Kolmanda ja neljanda korruse puhkeruumid paiknevad fuajee kohal ja on samuti ühendatud ühise õhuruumiga. Keldrikorrusel paikneb varjend, jõusaal, riietusruumid, puhketuba mängude mängimiseks, laod, pesupesemise ja koristusvahendite ruumid. Tehnilised ruumid paiknevad hoone keldris ja pööninguruumides.



Kandekonstruksioonid ja välisviimistlus

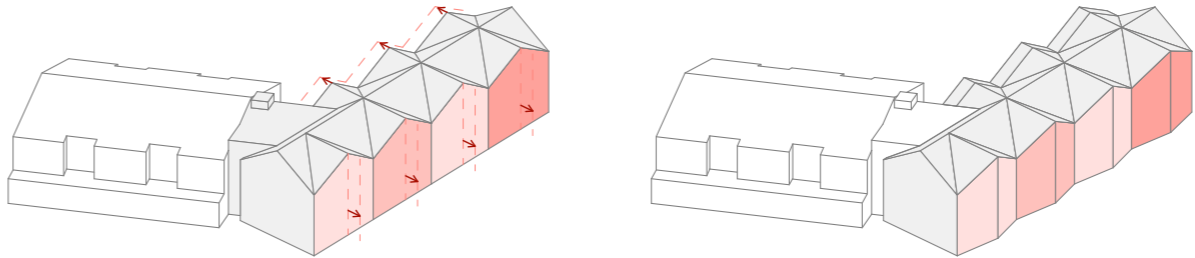
Uus ametikooli õpilaselamu on kavandatud CLT ristkihtliimpuitpaneelidest, mille sisepind jääb ka enamike ruumide siseviimistluseks. Lõplik kandekonstruksiooni valik tehakse projekteerimise käigus, kus kaalutakse lisaks CO2 jalajälje vähendamisele ka tuleohutuse alaseid nõudeid ja eelarvelisi võimalusi. Kulude kokkuhoiu eesmärgil on võimalik vähendada keldrikorruse mahtu, kui ehitada välja vaid osa keldrist. Hoone välisviimistlusel on Vallimaa tänava pool kasutatud erineva laiusega vertikaalset laudist, mida liigendavad vertikaalsed puitribid. Õpilaskodu hoovipoolne fassaad on samuti kaetud vertikaalse laudisega, mille ees paiknev puitkonstruktsioon võimaldab rajada majutusruumidele soovi korral väikeseid rõdusid. Esimese korruse tänaväärses fassaadis on lisaks puitfassaadile kasutatud ka paekivi viimistlust.

Invanõuded

Võistlustöös esitatud arhitektuurne lahendus on kõiki ühiskonnagurppe kaasav, arvestab Eesti vananeva rahvastiku vajadustega ning vastab universaalsaini põhimõtetele. Liikumispuuetega ja erivajadustega inimeste jaoks on hoone tänavapinnalt astmeteta juurdepääsetav ning projekteeritud kõiki hoone (sh olol. restorni ja hotelli) tasandeid ühendav lift.

Energiatõhusus

Hoone projekteeritakse A-klassi energiamärgisele vastavalt liginullenergiahoonetena. A-klassi energiatõhusus saavutatakse hoone katusele paigutatavate päikesepaneelide, soojatagastusega ventilatsiooni, hea soojapidavusega välispiirete ja optimaalse suurusega akendega. Õpilaselamu ehitatakse kasutades säästvaid tehnoloogiaid ja madala CO2 jalajäljega ehitusmaterjale.



skeem 2. HOONE MAHULINE KONTSEPTSIOON

Maastikuarhitektuur

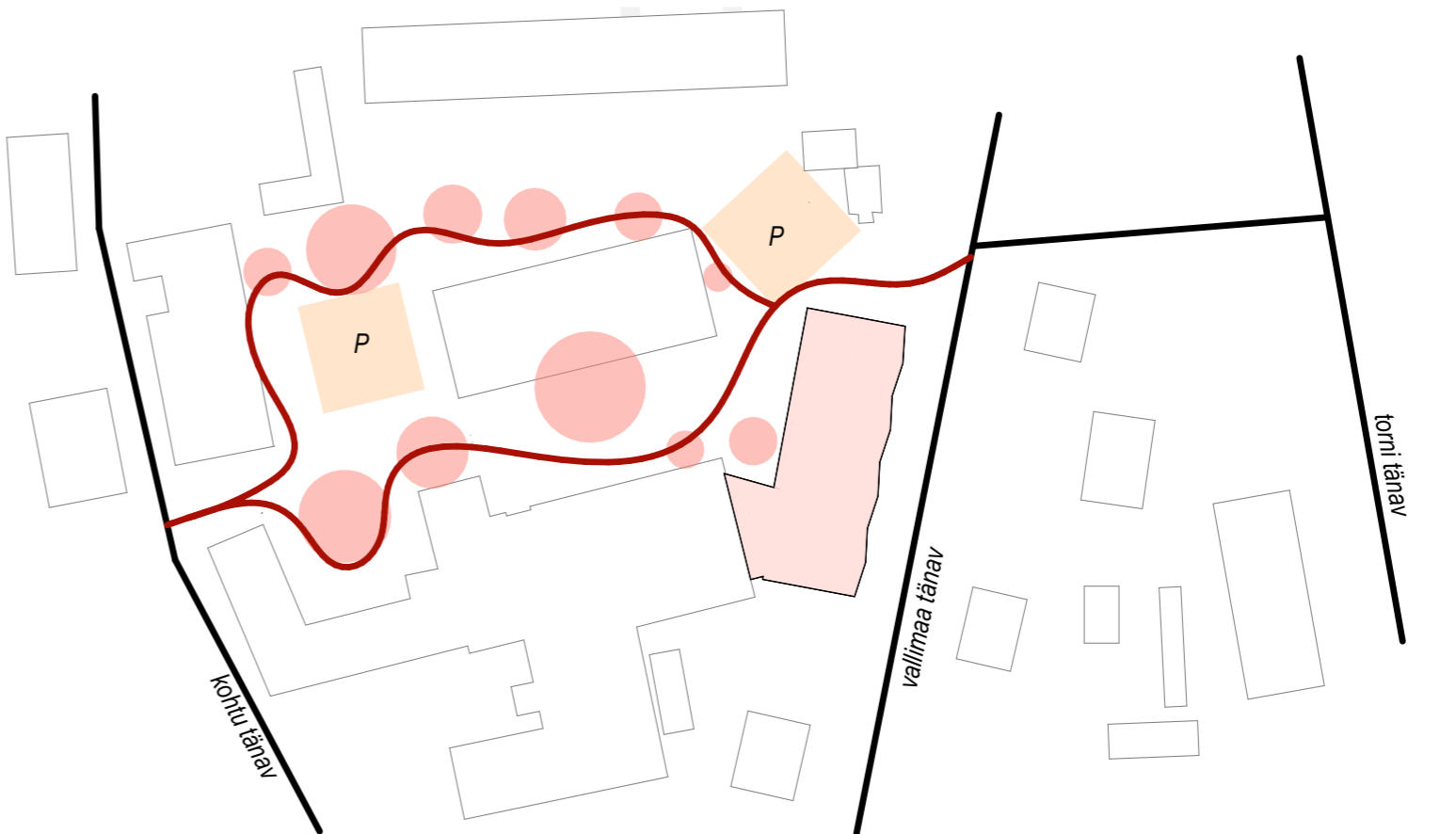
Võistlusala hoonetevaheline maastikulahendus eelistab selgelt jalakäijad ja rattureid. Sõidukite liikluse rahustamiseks on kasutatud erinevaid tüüpe katendeid (täringukivi, sillutiskivi) ning nende vahetumist või asfaltpinna katkemist. Parkimiskohad jäävad nii Vallimaa tänava kui ka Kohtu tänava poole ning lisaks neile on ette nähtud ajutised peatumis- või parkimiskohad olemasoleva hotelli/restorani ees. Parkimiskohad on kavandatud murukivi katendiga.

Hoonetevahelisel alal on kasutatud kahte eri tüüpi betoonist sillutiskivi, kus suurema jaotisega sillutis märgib uue ühiselamu Vallimaa tänavapoolse sissepääsu ning ühendab sisekvartalis hoonetevahelise ala üheks tervikuks. Ruumi liigendamiseks ning põhja pool asuvate teeradade katteks on kasutatud väiksema jaotusega sillutist.

Rattaparklaid on ette nähtud nii Kohtu, kui ka Vallimaa tänava sissepääsu juurde ja hoonetevahelisele alale. Lisaks on hoonete vahele loodud mitmeid erinevaid puhke- ja istumisalasid. Võistlusala põhja ossa, mis jääb sõidukitest puutumata, on ette nähtud väike „terviserada“ koos erinevate sportimisvõimalustega. Puhke- ja sportimisalad on kaetud lehtpuuhakemultsiga. Kummimultš on kasutusel aktiivse transiitliikluse lähedal asuvatel puhkealadel.

Kvartalisse on juurde lisatud erinevaid istutus- ja haljasalasid. Lisatud on puid, kõrgeid pöõsaid, kui ka kõrreliste ja madalate pöõsastega istutusalasid. Lisaks on sillutatud aladele ette nähtud konteinerhaljastust, et täiendavalt eraldada kõnniteed autoliiklusest. Puude valikus on keskmisekasvulised puud, mis taluvad varju, nt pihlakasordid ja kõrgetüveline sarapuu. Pöõsaste valikus on igihaljad piirkonnale omased liigid nagu kadakas, kui ka õitsvad lehtpöõsad, et rõhutada hooajalisuse ilu. Kuna tegemist on osaliselt haridusasutusega, siis on oluline, et valikus oleksid taimed, mis õitsevad kevadel (forsüütia, ebaküdoonia, siirel, kevadised sibullilled kõrreliste vahel), kui ka septembris-oktoobris (päevakübar, kukeharjad, astrid). Kõrrelised on dekoratiivsed aastaringi, v.a kevadel, kui need maha lõigatakse ja uued pole veel jõudnud peale kasvada. Selleks, et kõrreliste istutusala oleks dekoratiivne ka kevadel, kombineeritakse kõrrelised kevadiste sibullillede (nartsissid, laugud) ja okaspuudega. Madalamatel (niiskematel) haljasaladel kasutatakse punapaju „Nana“ ja kõrrelisi.

Pidades silmas taaskasutuse olulisust, on võimalik lammutatava hoone jäätmeid (keskmise suurusega betoonist lammutusjäägid) kasutada istutusalade ääristamiseks ning puhkealadele aktsendi ja liigenduse loomiseks. Kõik olemasolevad elupuud ja pöõsad, mis jäävad uue kujunduse alla, istutatakse ümber projekteeritavatele haljasaladele. Parklates säilitatakse võimaluse korral olemasolev asfaltkate, et oleks vähem ümberehitustöid ja et vältida kvartali totaalset ülesillutamist.



skeem 1. LIIKUMISTEED JA TEGEVUSALAD

Ruumiprogramm ja tehnilised näitajad

RUUMI NIMETUS	ARV	KOKKU m2
MAJUTUSRUUMID		
Majutusruum	59	839.3
Eesruum (köök+esik)	30	193.9
Duširuum	30	61.2
WC	30	60
Majutusruum (erivajadustega kasutaja)	2	21.6
Eesruum (erivajadustega kasutaja)	1	11.9
WC ja dušš (erivajadustega kasutaja)	1	5.5

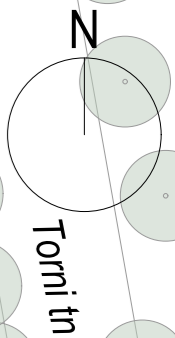
ÕPPE, VABAAJA- JA TÖÖRUUMID		
Jõusaal	1	95.3
Jõusaali riietusruum	2	38.6
Jõusaali pesuruumid	2	12.8

Jõusaali wc-d	2	4.4
Üliõpilasesinduse ruum / huvijuht	1	40.5
Arvutiklass	1	42.8
Õppeklass	1	42.8
Kabinet/vestlusruum	3	18.1
Meditsiinikabinet	1	15.7
Puhketuba	1	64
Õppe- ja puhkeala	4	141.1

RUUMI NIMETUS	ARV	KOKKU m2
ÜLDRUUMID		
Fuajee / atrium	1	129.5
WC	2	3
WC ja dušš (erivajadus)	1	7.3
Kätepesuruum	1	2.2
Lift	1	16.7
Trepikojad	2	169.1
Varjend	1	145.5
Pesupesemise ruum	1	26.1
Pesuladu	1	9.9
Üldladu	1	26.2
Koristuskeskus	1	26.5
Muu (liikumisteed, korustusvahendite- ja tehnoruumid)		469.2

TEHNILISED NÄITAJAD	
Netopind (m²)	2225.6
Suletud brutopind (m²)	3265.5
sh. maapealne	2617.1
sh. maa-alune	648.4
Ehitisealune pind (m²)	731.2
Proj. õpilaselamu maht (m³)	10371

Olol. hoone maht (m³)	12315
Max. lubatud hoone maht (+33%) m³	16379
Säilitatava hoone maht (m³)	5325
Proj. õpilaselamu maht (m³)	10371
Proj. kogumaht (m³)	15696



Võistlusala

Krundipiir

Murukivi

Täringukivi

Sillutiskivi

Sillutiskivi (väiksem jaotus)

Paekivi / lammutatud hoone betoonijäägid

Lehtpuuhake multš

Kummimultš

Kõrged põõsad

Kõrrelised / madalad põõsad

Asfalt

Konteinerhaljastus

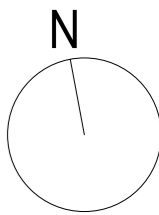
Olol. haljastus

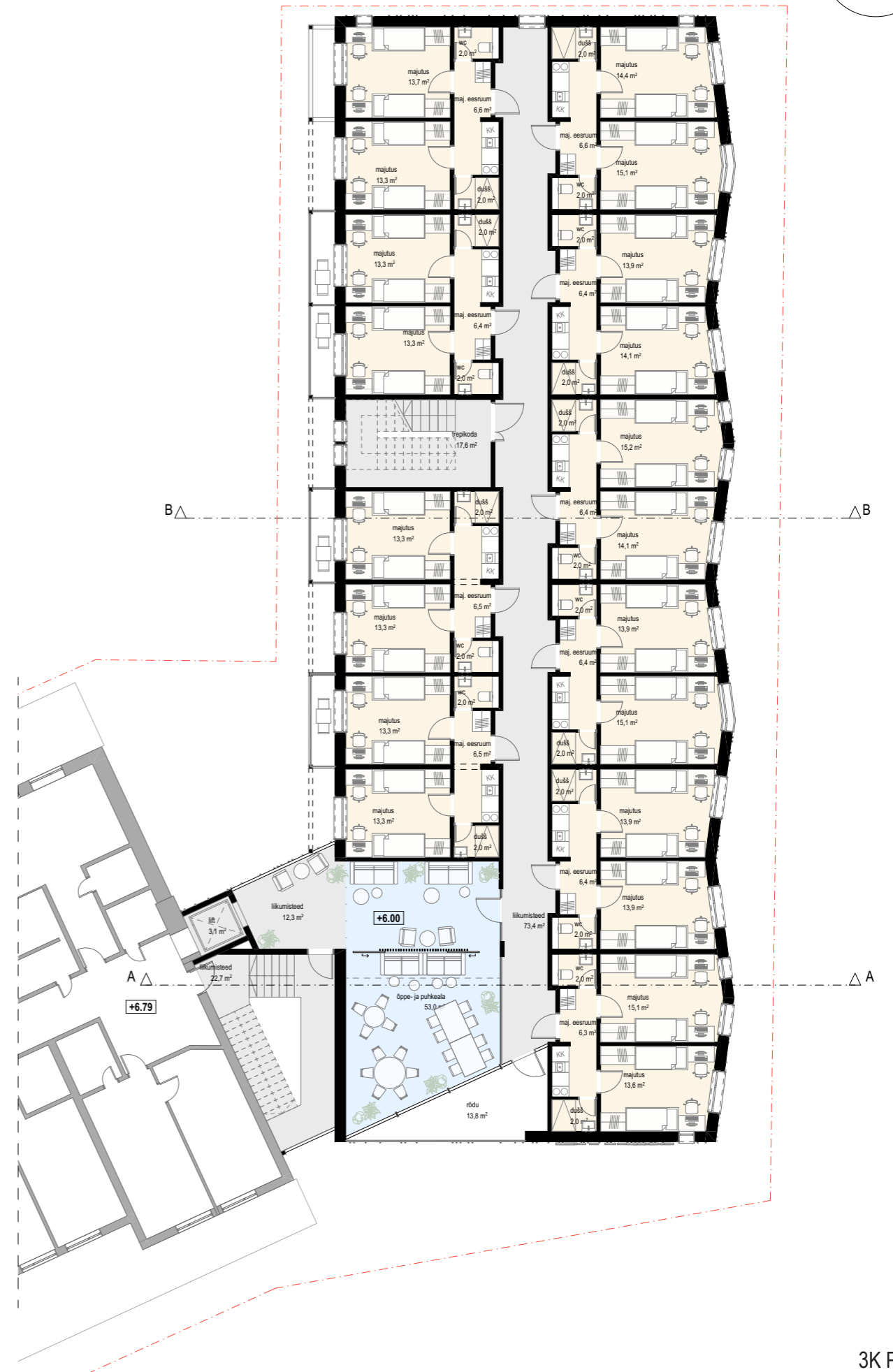
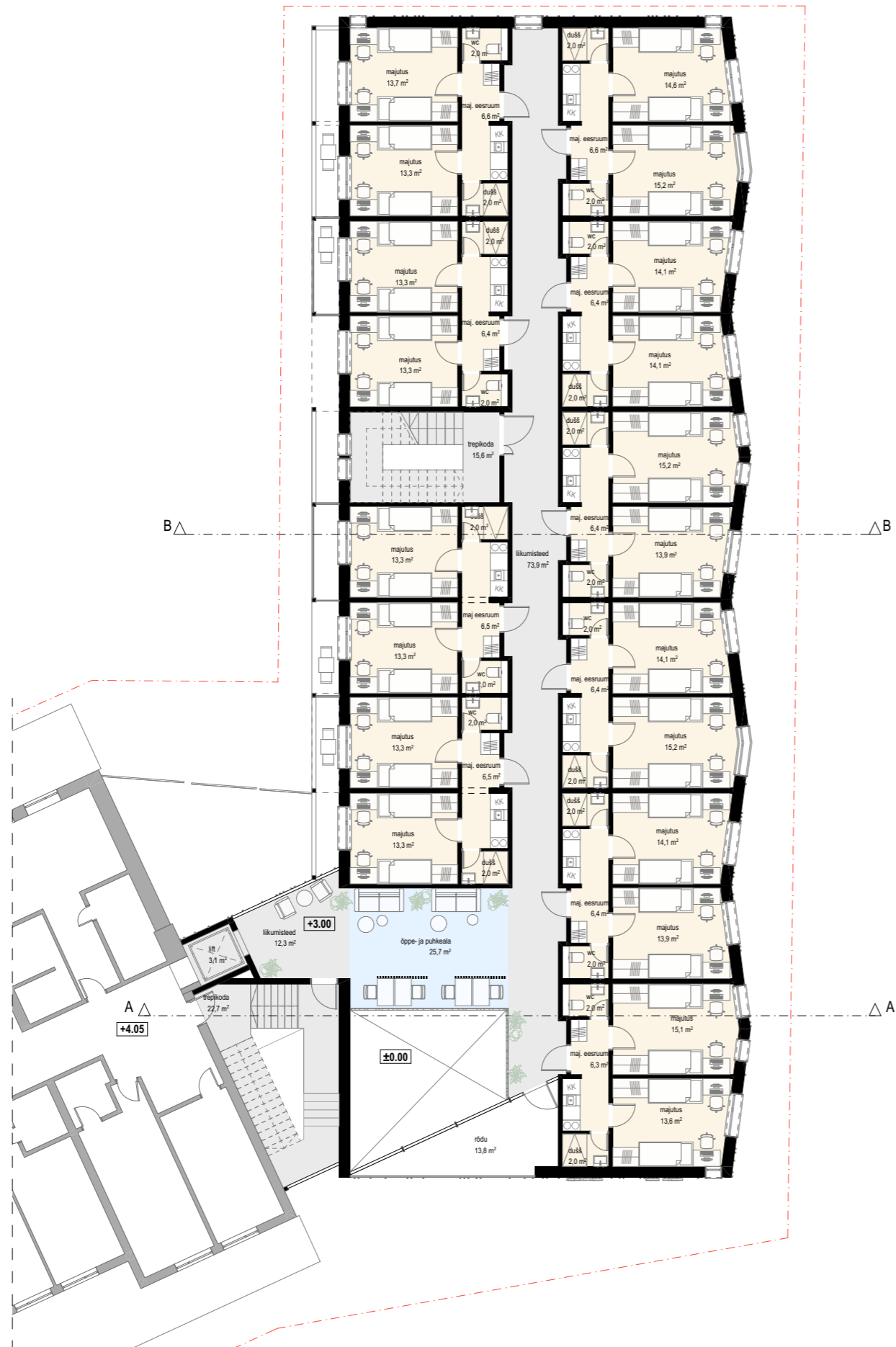
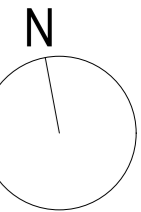
Lisatav haljastus

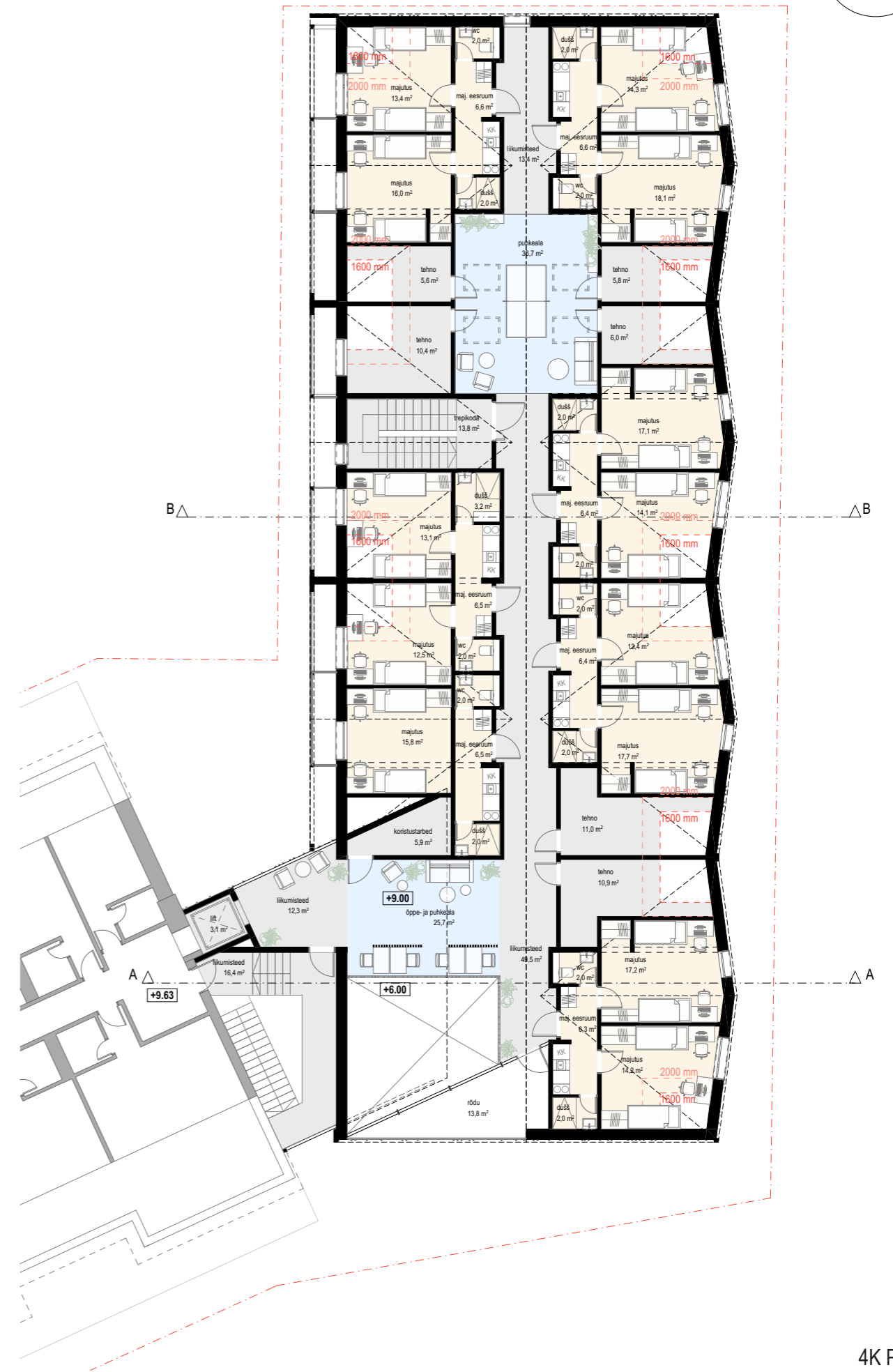
ASENDIPLAAN
1:500



Vallimaa tn









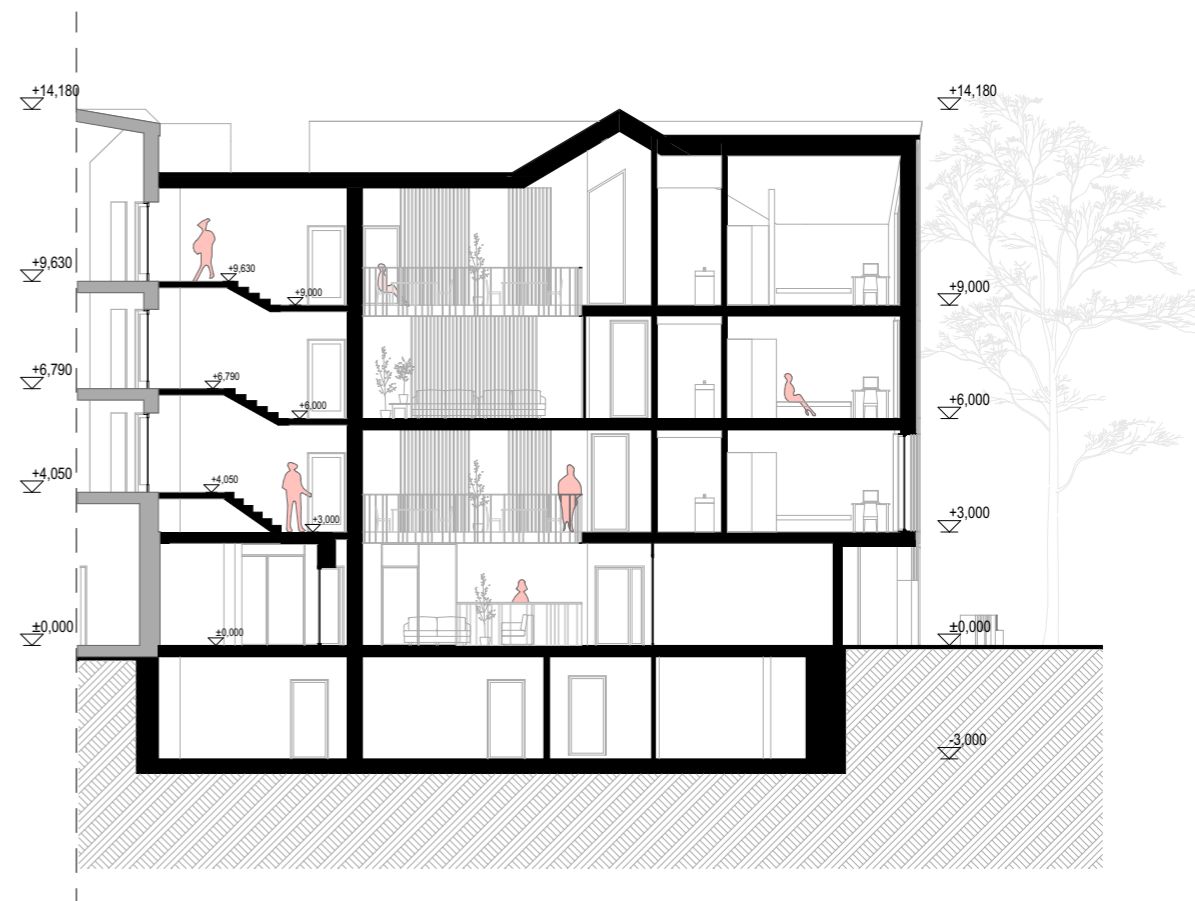
VAADE TÄNAVALT
1:200



VAADE HOOVIST
1:200



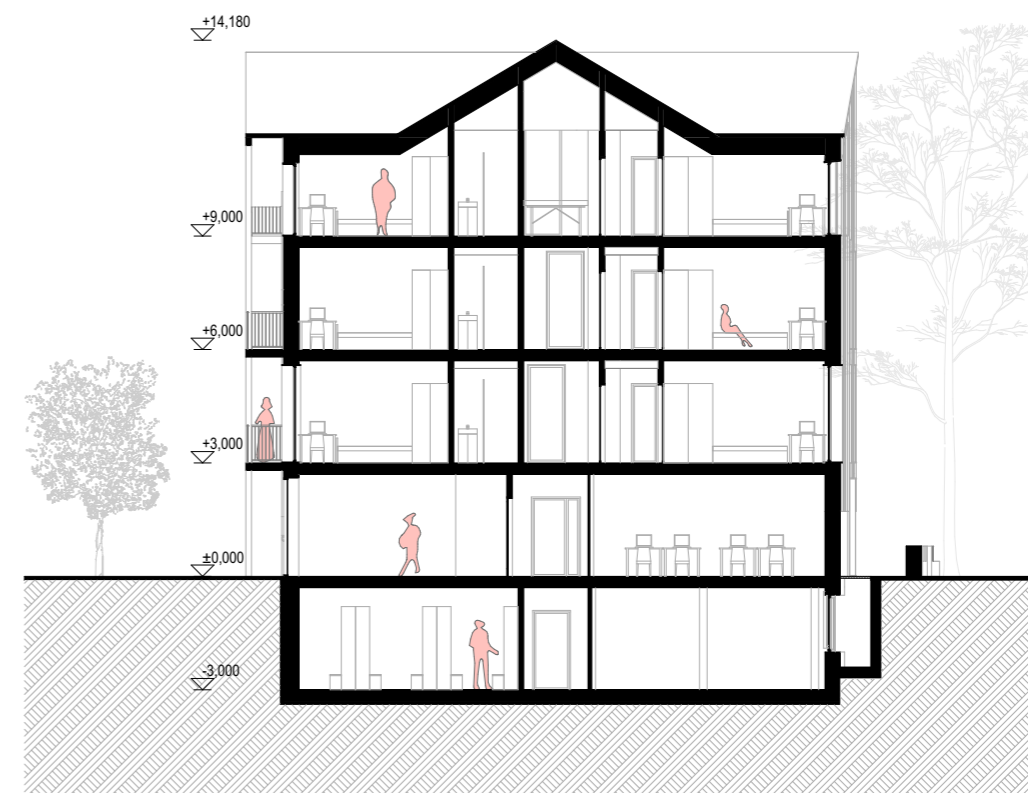
VAADE LÕUNAST
1:200



LÕIGE A
1:200



VAADE PÕHJAST
1:200



LÕIGE B
1:200