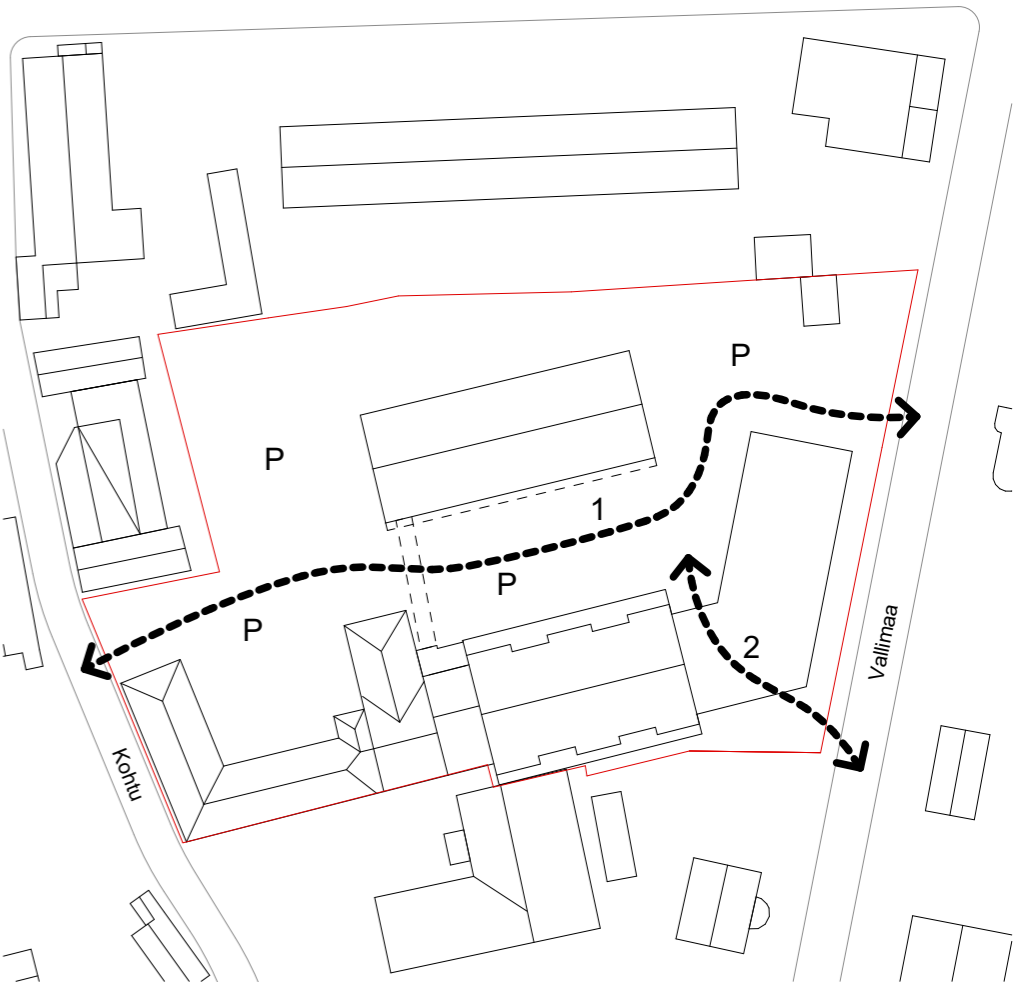


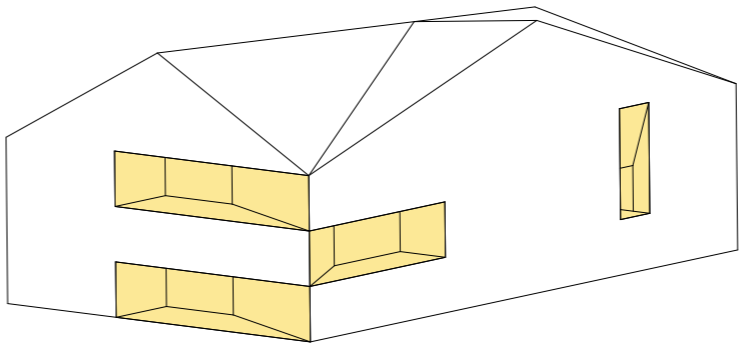
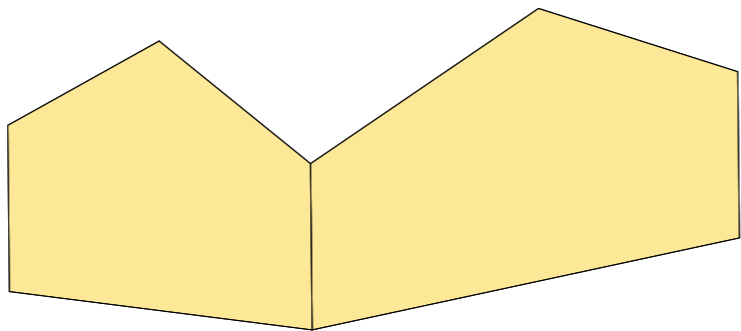
Kooli sisehoov on kavandatud sidusaks väliakaks, kus eelispositsiooni on tõstetud inimene. Olemasolevate ja kavandatava hoone sissepääsude lähedusse on loodud nõ. ruumilised fookuspunktid kuhu on koondatud erinevaid puhke- ja tegevuselemente. Uus majutushoone on paigutatud nii, et tänava ääres säilib hoone ja tänava vaheline puhverala järgides ühtlasi Vallimaa tänava hoonestuse fronti.



Sisehoovi on lisatud eriliigilisi ja eri kõrgusega haljasalasid ja puude ridsid. Suurematele haljasaladele on kavandatud sadeveepeenraid. Suvised liikumuse vähendamise eesmärgil on enamus parkimiskohti kaetud murukivi sillutisega. Maapinnaga seotud haljastuse osakaal moodustab kogu krundi pinnast ca. 25%.

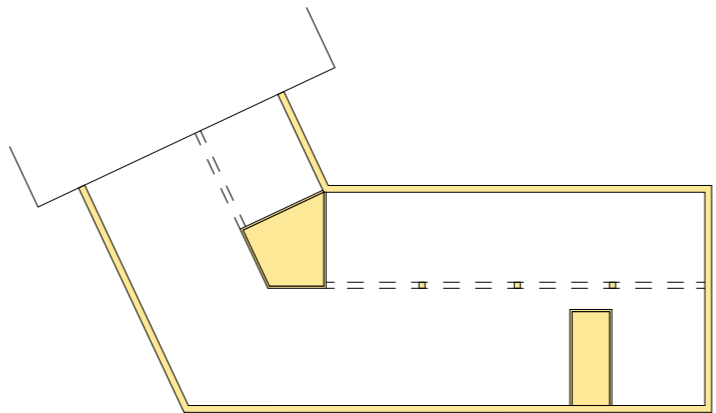
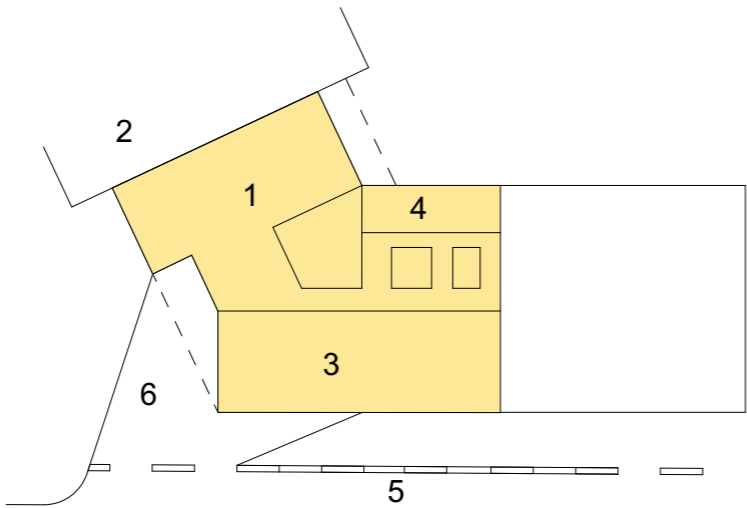


Sisehoovi läbib käänuline ja kitsas autode sõidutee, mis on kaetud lamedate munakividega (1). See meede vähendab loomulikult teel autode sõidukiirust. Sõidutee ühes servas kulgeb sileda sillutisega rattatee. Sõidutee on ääristatud madalate pollar valgustitega, mis võimaldab tee eristamist ka talvisel ja hämaral ajal. Parkimiskohad (P) on jaotatud suuremate ja väiksemate gruppideks kogu sisehoovi ulatuses nii, et hoonete sissepääsude esised alad oleksid autovabad. Jalakäijate logistika mõttes on oluline tagada ühendus sisehoovi ja Vallimaa tänava vahel (2).



Kuressaare Ametikooli territooriumi kui ka laiema linnaruumi hoonestuse tüpoloogias domineerivad eri kaldelised viilkatused. See loob alale vanalinliku fooni, millega uus hoone maht proovib suhestuda. Seetõttu on hoone katust volditud nii, et igasse suunda tekib nõ. kolmnurkmotiiv. Teataval määral jätkub sama motiiv ka hoone plaanilises lahenduses. Hoone kavandamisel on lähtutud võimalusest, et ka praegune hotelli osa võib tulevikus läbida uuenduskuuri, mistõttu on toimib majutushoone nii logistiliselt kui visuaalselt ka eraldiseisva üksusena.

Hoone mahtu on liigendatud eri tasanditel olevate sisselõigetega. Nurga pealsed sisselõiked tekitavad kaetud tänava ruumi 1. korruse sissepääsu ette. 2. ja 3. korrusel on sisselõigetes lõuna suunalised ühiskasutuses rõdud, mis ühtlasi annavad koridorile ka valgust ja vaateid. Vertikaalse sisselõike abil on antud lisavalgust evakuatsioonil trepikojale kuhu samuti tekib ka üks väike rõdu.



Uue hoone fuajee ala (1) ühendab sisehoovi Vallimaa tänavaga. Fuajee on vahetult seotud ka olemasoleva hotelli restorani alaga (2). Õppeklassid ja õpilasesinduse ruumid (3) ning kabinetid (4) on paigutatud samuti fuajee kõrvale mis võimaldab neid vajadusel kasutada ka otse tänavalt (nt. välja rentimise korral vmt.). Olemasolev müür (5) Vallimaa tänava ääres on säilitatud. Mõnes kohas on madalamat müüriosa lammutatud, et tagada ligipääsud hooneni. Uue majutushoone nurga peale tekib tänava äärne lõunasse orienteeritud platsi ala (6), mis aktiveerib tänavaruumi ning loob sidusa ühenduse hooviga.

Hoonel on kandvad välisseinad ja trepikodade tugiseinad, mis tagavad hoone jäikuse. Siseruumi osas on hoone toetatud post-tala süsteemile, et tagada tulevikus maksimaalne kasutuse paindlikkus. Hoone on rajatud betoonist vundamendile. Samuti on keldri osa betoonist. Maapealsed kandeseinad ja elemendid on kavandatud puitkonstruktsioonis. Hoone vahelaed on rajatud CLT plaatidest mis on pealt kaetud kipsi valuga, et tagada vajalik helipidavus. Katus on toetatud puidust sarikatele.

Aknad ja uksed on puit või puitaluiniiumraamidega ning 3-kordsete klaaspaketitega. Kandvad puitkonstruktsioonid on maksimaalselt eksponeeritud. Müra summutuse tagamiseks on üldaladel kasutatud akustilisi lae ribisid. Tubade vaheseinad on kavandatud kergeistena mis tagavad parema heli ja tulekindluse ning mida saab viimistleda vastavalt vajadusele nii krohvi, värvi kui nt. Dold plaatidega.

Hoonel on madalad soklid ja minimaalsed lävepakud, siseüksed on seinapiinna suhtes kontrastsed. Hoone ruumistruktuur on selgesti hoomatav ja ei tekitanud segadust. Hoone interjööri on kasutatud naturaalseid materjale. Välialadel on piisavalt sillutatud teid, et kogu maja esine väljak ja siseõu on ligipääsetav ka ratastooliga. Väikevormid arvestavad inimeste erivajadusi - peenrad on tõstetud maapinnast kõrgemale, istumisvõimalusi on küllaldaselt, pinkidel on käetoeid jne. Fuajesse on kavandatud üks inva WC. Erivajadustega kasutajate majutusruumid on paigutatud esimesele korrusele.

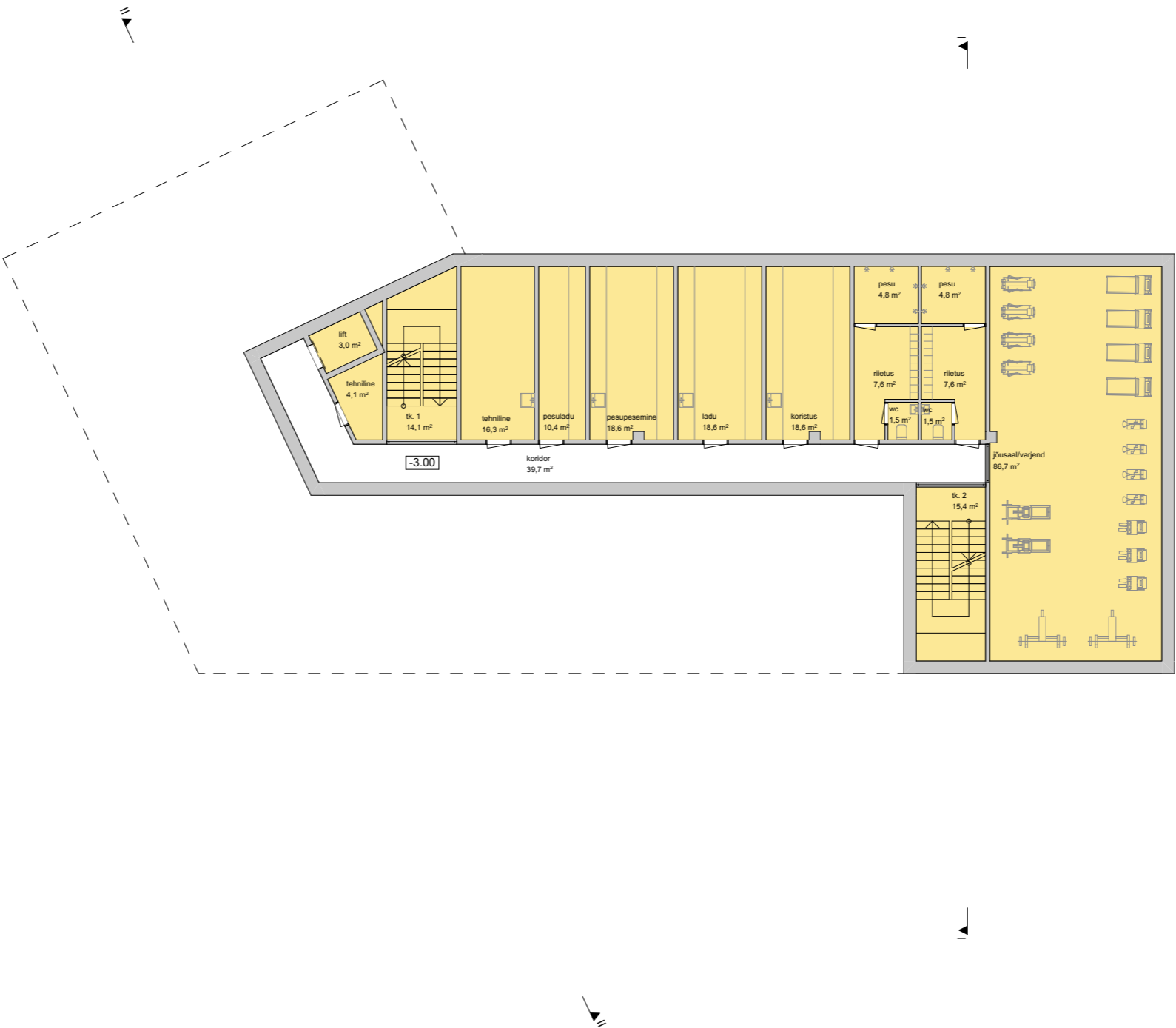
Hoone energiatõhususe kavandamisel võetakse eesmärgiks mehaanilist jahutust mitte kasutada ning jahutus nähakse ette ainult ventilatsiooni sissepuhkeõhule. Hoone on kujuga, mis varjestab osaliselt ennast ise. Hoone sissepääsude ja rõdude ees on varikatused, mis päikest varjestavad. Majutusruumide aknad on kavandatud tugeva päikesekaitse klaasiga.

Ehitudalune pind	625m ²
Bruto pind	2650m ²
Neto pind	2104m ²
Kubatuur	7930m ³

1. Peasissepääs
2. Hoovipoolne sissepääs
3. Haljastus 1K majutusruumide ees
4. Lisatav kõrghaljastus
5. Ümberistutatavad põõsad
6. Korrastatavad olemasolevad pingid
7. Lisatavad istumisalad koos haljassaarega
8. Lisatav varikatus / õuesõppeala, välikohvik
9. Õpilasaed / istumisala (taaskasutatud hoone elementidest)
10. Õpilasaed / istutuskastid (taaskasutatud hoone elementidest)
11. Varjualune / õuesõppeala (taaskasutatud vahelaepaneelidest)
12. Ratta varjualune (taaskasutatud vahelaepaneelidest)
13. Teenindusala
14. Murukiviga parkimiskohad
15. Lipumastid
16. Hoovi kelder
17. Süvistatud pürgikonteinerid





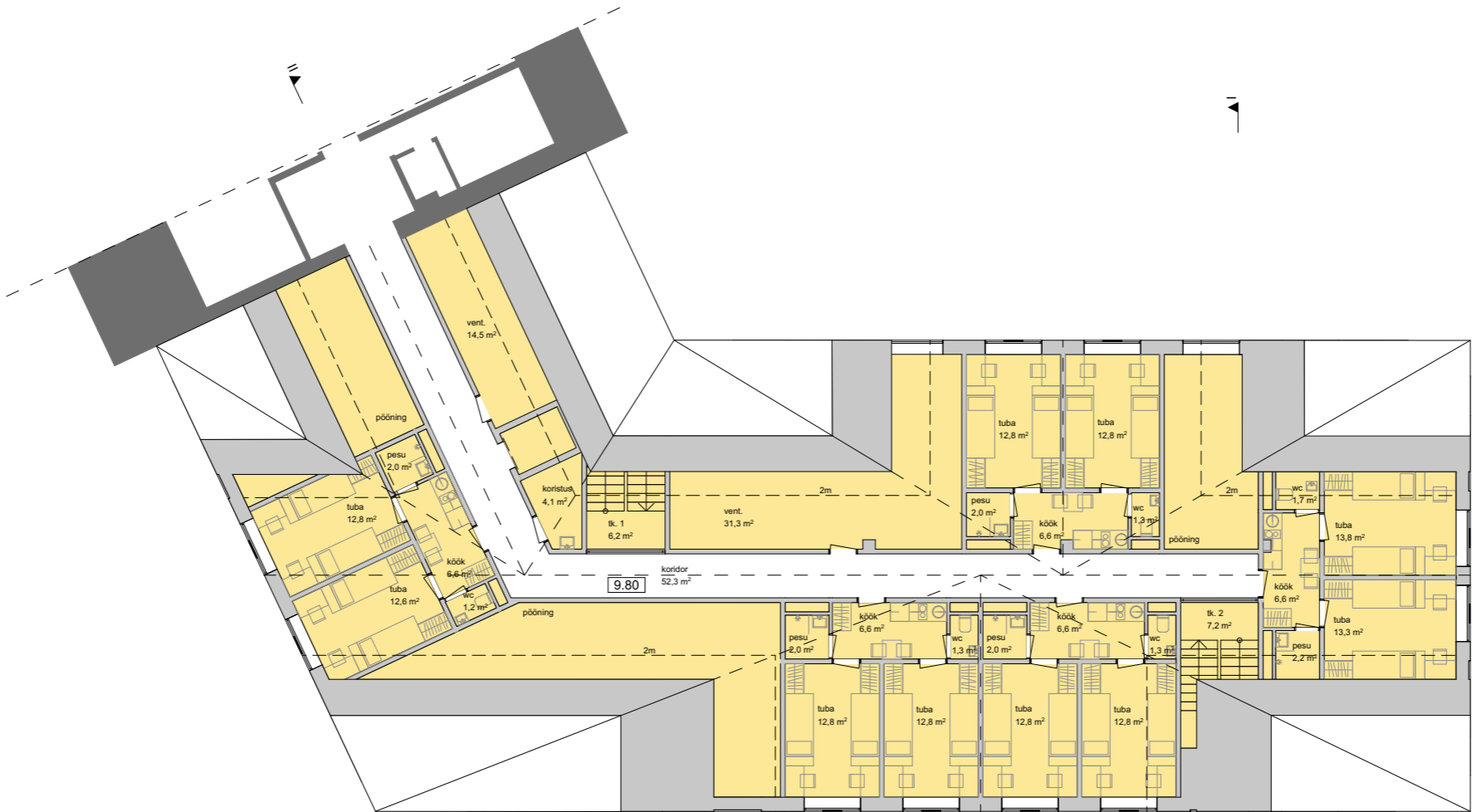


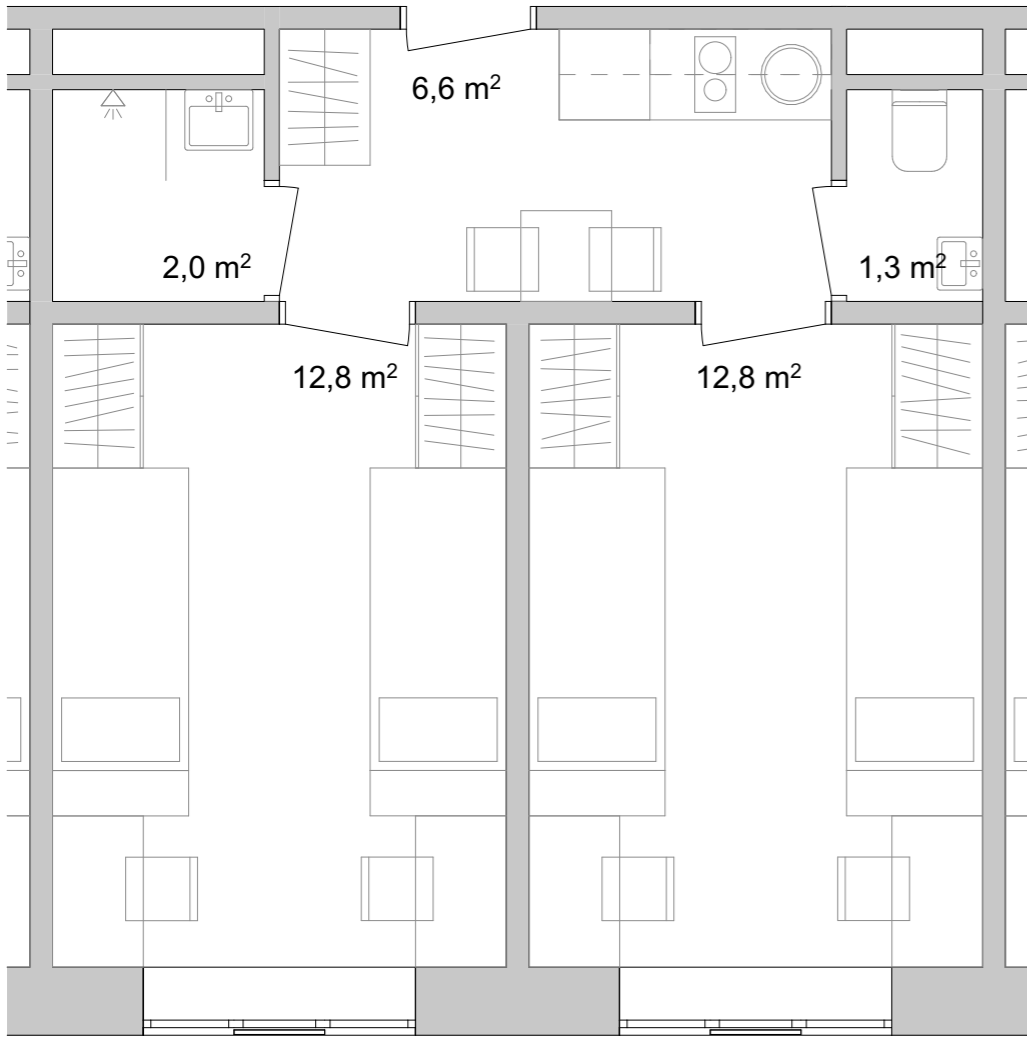






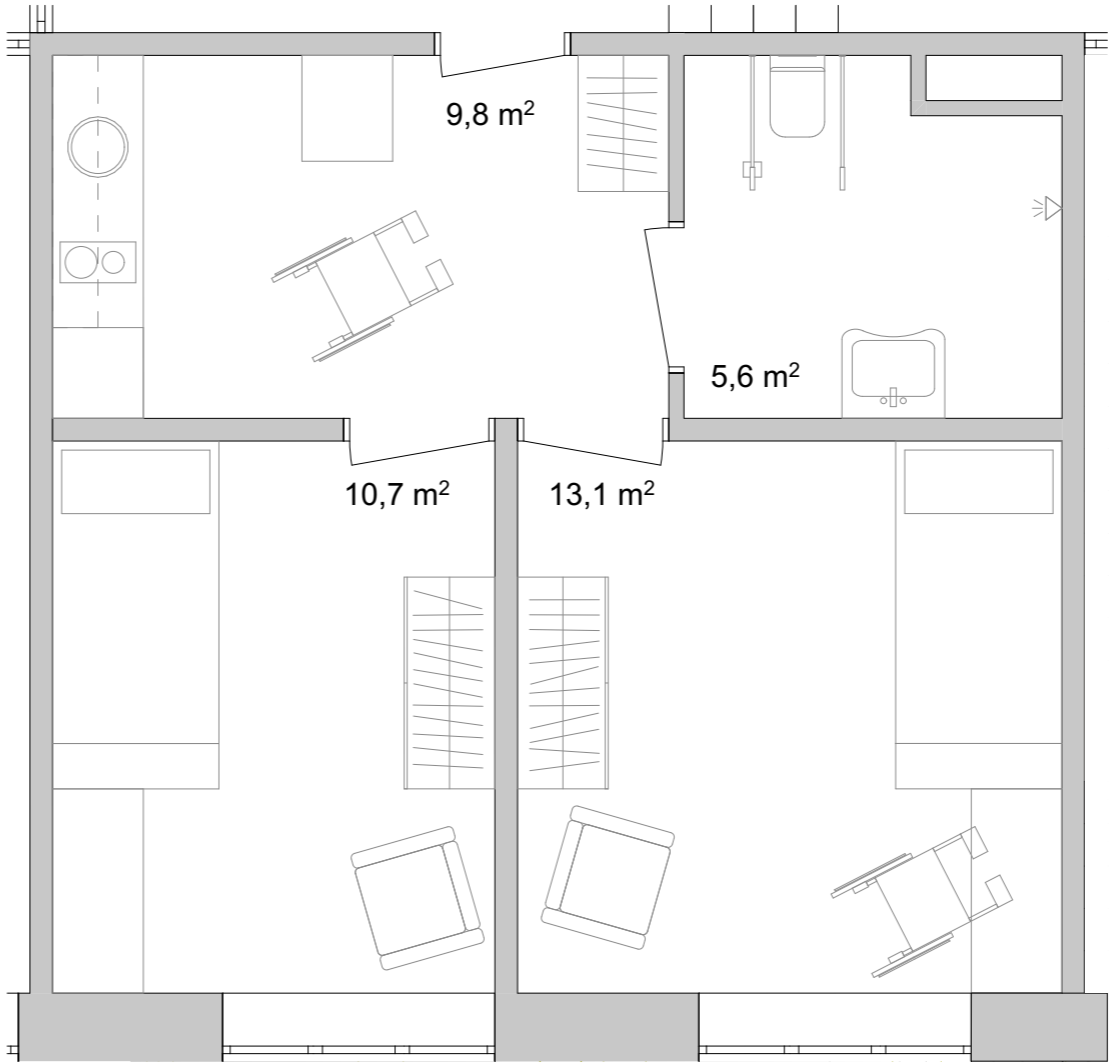






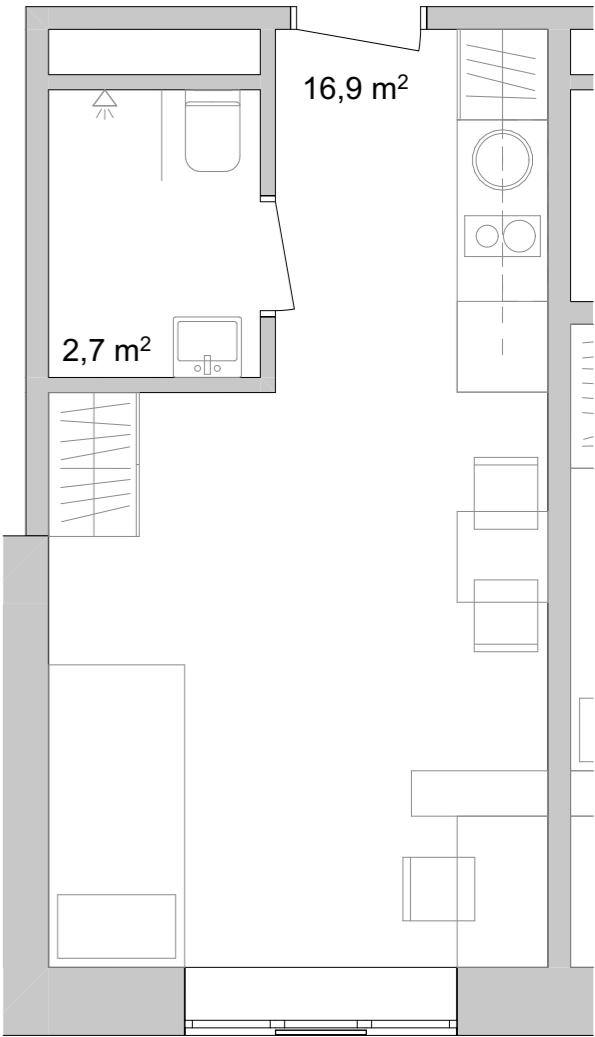
STANDARD TUBA (116 KOHTA)

Standard ühik majutab 4 inimest. Kasutusmugavuse eesmärgil on wc ja pesemise ruumid eraldatud. Sanruumide vahele jääb pisike ühisala, kus on väliriiete kapp, väike köögi lett (madal külmik, pliit, kraanikauss, seinariiul ja kapp) ning söögilaud. Magamistoad on identsed. Töölauda ala on viidud akna alla, nii et mõlema töökoha juurest on tagatud vaade õue ja piisav loomulik valgus lauda pinna juures. Töölauda ja voodi vahel on madal riid, mis on osaliselt kasutatav laua ja osaliselt voodi poolt. Voodi päises on hea hoida raamatuid, laadida telefoni jmt. Mõlema elaniku jaoks 950mm laiune riidekapp.



ERIVAJADUSTEGA INIMESTE TUBA (2 KOHTA)

Erivajadustega inimeste toad on paigutatud esimesele korrusele maapinna tasandile. Kuna kasutajate arv on väiksem siis on pesu ja WC ruumid ühendatud. Pesuruumi kõrgale jääb piisava manööverdamisruumiga köögi ala. Magamistubades on töölaud paigutatud akna alla. Samuti on akna alla lisatud tugitool puhkamise jaoks või sõprade võõrustamiseks. Voodi laius on nende tubades veidi suurem kui tava ruumis. Riidekapp on laiem ja madalam.



SOLO TUBA (2 KOHTA)

Hoonesse on kavandatud ka 2 privaatset ühe inimese majutusruumi. Selle ruumi järgi võib olla vajadus nt. inimestel, kes ei ole end sooliselt identifitseerinud või siis kannatavad teatud tüüpi sotsiaalse ärevuse all, mis ei võimalda neil teiste inimestega samas ruumis ööbida. Selles ruumis on pesu ja WC ruum samuti ühendatud. Ülejäänud sisustuselemendid on samad nagu tavatoas.



